

115年度

財務規劃報告書

2026 FINANCIAL PLAN REPORT



國立勤益科技大學

National Chin-Yi University of Technology

目錄

前言	1
壹、校務基本資料	2
貳、教育績效目標	4
參、年度工作重點	39
肆、財務預測與投資規劃	62
一、財務策略與作法	62
二、111 至 113 年度財務執行情形	63
三、115 至 117 年度財務預測情形	65
四、投資規劃	68
伍、風險評估	69
陸、預期效益	70
115 年度財務規劃報告書風險評估總表	71

前言

為促進校務基金預算編製之計畫性、合理性及前瞻性，「國立大學校院校務基金設置條例」定明國立大學校院應以中長程發展計畫為基礎，審酌財務狀況妥為規劃，將教育績效目標、投資規劃及效益納入財務規劃報告書公告周知，並送教育部備查。另「國立大學校院校務基金管理及監督辦法」第 25 條規定，學校應以中長程發展計畫為基礎，擬訂年度財務規劃報告書，並應載明教育績效目標、年度工作重點、財務預測、風險評估及預期效益等。

本校依上開規定，每年擬訂年度財務規劃報告書陳報教育部，115 年度財務規劃報告書除賡續依據「國立大學校院校務基金設置條例」及「國立大學校院校務基金管理及監督辦法」有關規定，以中程校務發展計畫為基礎，具體規劃未來三年教育目標，並擬訂 115 年度工作重點及預估經費，依據內外部環境，滾動式檢討及落實風險評估，冀能在穩健務實之基礎上，落實學校永續發展。

本校 115 年度財務規劃報告書經依法制作業程序提送校務基金管理委員會、校務會議審議通過，陳報教育部備查後，登載於本校網頁「資訊公開」專區。各章說明如下：

壹、校務基本資料：簡述本校歷史沿革、校訓、發展願景、發展目標、教育目標、校務現況(含校地面積、現有學制、學生人數、推廣教育人數、專任教師人數、生師比及職員人數等)及組織圖。

貳、教育績效目標：衡酌本校整體校務發展，結合當前教育政策、科技發展與社會變遷，配合中程校務發展計畫，規劃未來三年質化與量化目標，包含組織架構、系所及學生人數、人力資源、教學與學習、學生輔導、進修與推廣教育、學術研究、產學合作與技術研發、國際化、校園設施及設備、總務行政、環境保護及安全衛生、校務行政及特色發展等面向。

參、年度工作重點：為具體落實質化與量化目標，擬訂本校 115 年度工作重點及預估經費，逐步完成各工作項目以達成教育績效目標。

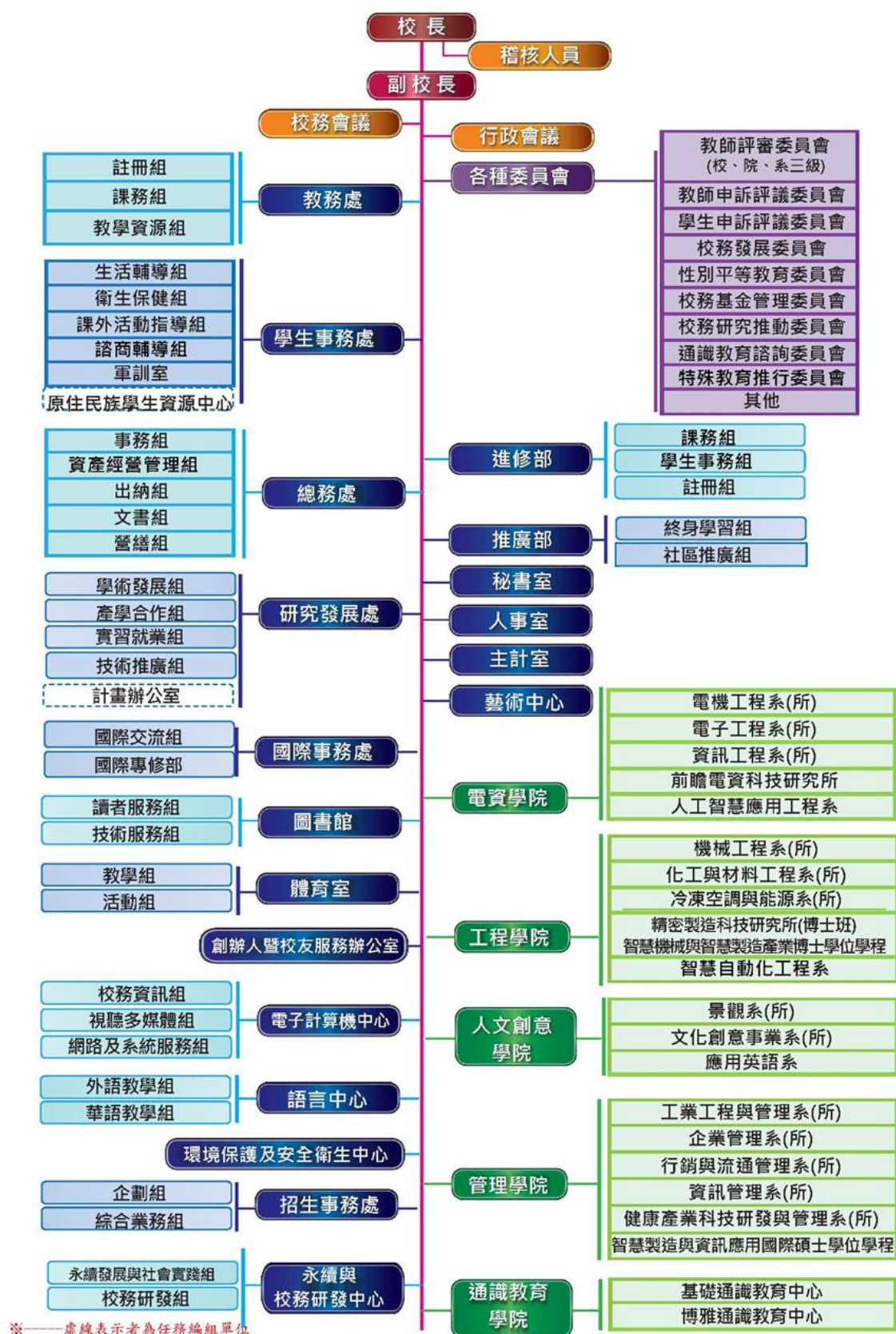
肆、財務預測與投資規劃：本校財務狀況穩健，年度經費來源主要為教育部補助款，其次為學雜費、建教合作等收入。惟受限於整體教育資源有限及少子女化趨勢衝擊，政府競爭型補助計畫及學雜費等各項收入來源均具不確定性，本校除積極擴大校務基金多元化收入來源，並藉由經費分配機制提高使用效益，使資源能夠充分運用，確保教學、學習及研究品質，運用多元投資以提高效益。

伍、風險評估：對年度各項教育績效目標，導入風險辨識評估與管理機制，追蹤殘餘風險管控狀況，以期降低營運成本，提升服務品質，達成教育績效目標。

陸、預期效益：透過風險管理，管理階層整合規劃並落實督導管考，全體教職員工受適當之訓練，提升風險管理認知，具備執行風險管理之各項工作能力。學校亦提供必要資源，維持風險管理有效運作，持續改善、降低風險。以現有之基礎，追求在教學與學習、學生輔導機制、產學合作與技術研發等各個校務運作面向應有的表現。

壹、校務基本資料

歷史沿革	<div>創校元年</div> <div>60年 私立勤益工業技藝專科學校</div> <div>62年 私立勤益工業專科學校</div> <div>79年 私立勤益工商專科學校</div> <div>81年 國立勤益工商專科學校</div> <div>88年 國立勤益技術學院</div> <div>96年 國立勤益科技大學</div>		
校訓	勤 毅 誠 樸		
發展願景	國際優質綠色產業科技大學		
發展目標	產業人才搖籃，技術研發基地		
教育目標	培育具有「專業知能、人文素養、社會關懷及國際視野」之德術兼備優質學生		
校務現況	114 學年度現況		
	校地面積	現有校地面積達 32.79 公頃	
	學制	日間學制：二年制學士班、四年制學士班、碩士班、博士班 進修學制：二年制副學士班、二年制學士班、四年制學士班、碩士班	
	學生人數	日間部	博士班 19 班(65 人)、碩士班 68 班(744 人)、四技部 171 班(7,444 人)、二技部 4 班(98 人)，共 262 班(8,351 人)
		進修部	碩士班 39 班(273 人)、四技部 114 班(3,372 人)、二技部 14 班(427 人)、二專部 10 班(197 人)，共 177 班(4,269 人)
		合計	博士班 19 班(65 人)、碩士班 107 班(1,017 人)、四技部 285 班(10,816 人)、二技部 18 班(525 人)、二專部 10 班(197 人)，共 439 班(12,620 人)
	推廣教育人數	樂齡大學 1 班(26 人)、產業人才投資計畫 6 班(132 人次)、勤益學苑 36 班(540 人次)、隨班附讀 31 人次	
	專任教師人數	編制內、外專任教學人員共 323 人(含教授 123 人、副教授 107 人、助理教授 87 人、講師 6 人)，其助理教授以上師資佔全部專任教師比例達 98.14%；併同部派軍訓教官 7 人共計 330 人	
	生師比	日間部：19.14；全校：24.16	
	職員人數	214 人(含公務人員、助教、駐衛警、技工、工友及校務基金進用工作人員)	
說明	本表統計基準為 114 年 10 月 15 日校務基本資料庫填報數據。		



114 學年度組織圖

貳、教育績效目標

依據本校整體校務發展，結合整體教育政策、科技發展與社會變遷，配合中程校務發展計畫，規劃未來三年質化或量化績效指標，以完善校務發展有效管理機制。其中質化內容以 115(學)年度為原則，量化績效指標以呈現過去一年(113(學)年度)、現在(114(學)年度)及未來三年(115 至 117(學)年度)，立基過去，站穩當下，務實規劃未來。

以下分別就組織架構、系所及學生人數、人力資源、教學與學習、學生輔導、進修與推廣教育、學術研究、產學合作與技術研發、國際化、校園設施及設備、總務行政、環境保護及安全衛生、校務行政及特色發展等面向分項敘述之。

質化或量化目標	
組 織 架 構 規 劃 適 切	1.配合本校願景與發展目標，建構最適切之組織型態 本校校務發展配合內外部總體環境需要，建構最適切之組織型態。114 學年度調整如下：
	(1) 「公共關係室」裁撤，業務整併至秘書室。
	(2) 「產學營運處」裁撤，部分業務移至研究發展處，並於研究發展處新設「技術推廣組」，研究發展處原畢業生調查業務移至創辦人暨校友服務辦公室辦理。
	(3) 原「校務研發中心」更名為「永續與校務研發中心」，整合校務研究(IR)、大學社會責任(USR)、永續發展(SDGs)業務，下設「永續發展與社會實踐組」、「校務研發組」二組。
	(4) 總務處「保管組」調整業務屬性，更名為「資產經營管理組」。
	(5) 原「環境保護及安全衛生中心」太陽能光電招租規劃、校園交通管理、駐警隊及保全等業務，併回總務處。
	2.配合國家整體建設及地區產業特色，持續進行現有學制調整 學制規劃方向及申設計畫之審議，提請校務發展委員會、校務會議審議後，依據教育部「專科以上學校總量發展規模與資源條件標準」規定辦理。
	3.檢討現行校內各種委員會
	(1) 為強化本校校園規劃及空間配置之整體性，特將校園建設統籌及空間分配規劃正式納入更名後「校園空間規劃小組」之職掌。
	(2) 為完善本校違反學術倫理案件處理程序，於 113 年 8 月 1 日函頒施行本校「學術研究倫理案件處理要點」及「違反學術倫理案件處理要點作業流程」，使整體規範更加完善。其運作機制為透過學術研究倫理委員會認定被檢舉人有違學術研究倫理行為，做成懲處建議方案後，依其屬性移送各別委員會進行懲處決議：
	A. 涉及學生相關學倫案件：教務處「審定委員會」。
	B. 涉及教師相關學倫案件：教務處「教師倫理委員會」
	C. 涉及研究計畫相關學倫案件：研究發展處「研發委員會」。
	D. 涉及送審教師資格相關學倫案件：送人事室依教師資格審定之相關法令規定

質化或量化目標	
組織架構規劃適切	<p>辦理。</p> <p>4.落實性別平等措施</p> <p>(1) 落實我國性別平等政策，促進公部門決策參與性別平等，推動本校各類委員會符合任一性別比例三分之一為原則，包括本校教師評審委員會、教師申訴評議委員會、職員申訴評議委員會、考績及甄審委員會、交通安全委員會、永續與校務研發委員會等。</p> <p>(2) 為防治性騷擾及保護被害人之權益，設性騷擾申訴評議委員會。</p> <p>(3) 為推展性別平等教育，建立無性別歧視教育環境，設置性別平等教育委員會要點，置委員十一人至二十一人，以校長、教務長、學生事務長、總務長、進修部主任、通識教育學院院長、人事室主任、諮商輔導組組長為當然委員，另由主任委員遴聘本校具性別平等意識之教職員若干名，及學生代表一名組成之，其中女性委員占委員總數二分之一以上。</p> <p>(4) 於聘任教育人員、職員前，確認符合「性別平等教育法」、「性侵害犯罪防治法」及「不適任教育人員之通報資訊蒐集及查詢處理利用辦法」等相關規定。</p> <p>(5) 定期辦理教育訓練及講座，宣導性別平等教育之內容，提升性別意識，進而建立性別平等的教育環境。</p> <p>(6) 本校設有性別平等教育網，有關性別平等教育委員會名單、性平相關法規、申訴流程、相關研討會及講座活動之公告，供師生上網瀏覽查詢及下載，且每年皆有辦理教職員生相關性別平等教育之講座及宣導等活動，以強化師生之性別意識。</p>
系所及學生人數規模穩定	<p>1.校務發展已提升至技術與研究並重，學制發展以發展研究所及四技為主軸</p> <p>依據教育部頒「專科以上學校總量發展規模與資源條件標準」規定循序作業，以發展四技、申設碩、博士班為規劃主軸，逐年減少二專及二技之班級數，增加碩、博士班及四技的招生名額，並考量系所競爭力，將以「一系一所」及「系所合一」為方向，進行資源整合、組織整併與調整等，以提高學生素質及競爭力。</p> <p>2.配合產業多元化發展、專業人才之需求及學生就業進路調整招生名額</p> <p>依循教育部「招生總量零成長」及「日間部招生總量零成長」政策，配合產業多元化發展與專業人才之需求，並依學生就業趨勢，彈性調整招生名額。惟碩、博士班申設及工業領域招生名額屬教育部特殊管制項目，限制日益趨繁，變數亦多。有鑑於此，為持續強化學校整體競爭力，本校積極爭取設立新系所，並適時調整招生系所。115 學年度規劃 116 學年度提出停招與增設學制二大方案：</p> <p>(1) 停招部分，包括機械科、行銷與流通管理科、景觀科之二專進修部，及資訊管理系進修部二技、應用英語系四技進修部。</p> <p>(2) 增設學制部分，新增管理學院產業博士學位學程、管理學院學位學程下設大學部、景觀系碩士在職專班，及企業管理系高階管理碩士學程(EMBA)，以因應教育政策調整與校務發展需求，提升整體教學資源配置效益。</p> <p>3.因應少子女化環境，透過多元招生方式以擴展學生來源</p>

質化或量化目標	
系所及學生人數規模穩定	<p>(1) 新增招生管道：改善現行招生管道避免限制具有特殊技能、經歷、背景或成就之學生，以利招收真正具有潛力與才能之學生。</p> <p>A. 四技二專特殊選才入學及四技二專甄選入學每年皆會辦理「青年教育與就業儲蓄帳戶方案」就學配套招生作業。</p> <p>B. 配合教育部選才專案辦公室計畫，推動各系邀請對應群科中心委員及技高對應群科主任共同制定日間部四技甄選、技優甄審及四技申請入學能力特質取向評量尺規及學習準備建議方向，進行未來選才規劃；並攜手本校生源技高至國中推廣技職教育，活動內容包含介紹各群科特色、實作課程及校園參觀，透過活動啟發國中生對於技職教育興趣，進而選擇本校生源校。</p> <p>(2) 多元管道專班方式招生：</p> <p>A. 高中專班：為提供不同管道學生入學背景，採高中生專班方式招生，有利未來學生入學後輔導及招生。</p> <p>B. 技優專班：配合技優領航計畫，鼓勵並輔導技優學生適性發展。</p> <p>(A) 112 學年度起配合產業趨勢及本校特色，申辦技優領航計畫之技優專班，分別為機械工程系(精密機械技優專班)、人工智慧應用工程系(人工智慧技術技優專班)、智慧自動化工程系(智慧製造技優專班)，期望培養優良技術人才。</p> <p>(B) 115 學年度起配合教育部政策及學校整體規劃，技優專班規劃由機械工程系、智慧自動化工程系及資訊工程系辦理招生。</p> <p>C. 新南向專班：配合新南向政策，積極招收新南向產學合作國際專班、新南向外國學生專班及僑生專班。除與印尼、越南政府配合，招收產學專班學生外，亦與高中職端配合招收僑生專班，以「務實致用，學用合一」模式培育專業技術人才。113 學年度開設 6 班，114 學年度開設 2 班，115 學年度預計開設 2 班。</p> <p>(3) 海外招生：</p> <p>A. 加強辦理海外招生宣傳，例如參加我國駐外辦事處舉辦之教育展、拜訪國外重點高中職、高專及大學學校並簽訂合作備忘錄、與越南當地省政府簽訂招生策略聯盟、透過畢業境外校友推薦、網路行銷宣傳以及以優渥之獎助學金與優良學習環境條件等。</p> <p>B. 提升國際學生之素質與人數，擴大招收國際學生地區，增加本校國際能見度與吸引優秀國際學生就讀。</p> <p>C. 配合「教育部辦理重點產業領域擴大招收僑生港澳學生及外國學生實施計畫作業要點」，積極招收港澳僑及外國學生，成立「國際專修部」，以符合國家及產業人力需求，促進優秀人才留臺就業；學生來臺先修華語 1 年培養華語能力基礎，華語檢測達 A2 標準後，則可進入系所原班別就讀專業課程。參與招生系所分別為冷凍空調與能源系、智慧自動化工程系、電子工程系、人工智慧應用工程系及資訊管理系。</p> <p>4.強化各界認同，提升招生質量</p>

質化或量化目標

系所及學生人數規模穩定

- (1) 透過媒體宣傳、新聞發布、參與國際排名等，經營務實行銷，提升知名度，進而提升外界對本校的認同與信任。
- (2) 持續積極配合教育部進行畢業後一、三、五年之畢業生流向與就業追蹤調查，主動關懷畢業生就業情形，不定期寄送本校職涯導航網職缺及各界徵才訊息、最新職場資訊給待業畢業生，以強化本校畢業生服務滿意度與認同感。
- (3) 舉辦各系所校友回娘家活動、推動各系系友會法人化、鏈結創辦人基金會強化校友互動，加強連結校友與系上及學校的關係，增進校友與母校之間的瞭解與認同；再者，協助成立國外校友會，凝結海外校友力量，建立與國際接軌的國際化大學。
- (4) 積極研究各項世界排名，並依據本校的發展特色，參與各項世界大學排名，如：英國《泰晤士高等教育》(THE)、英國高等教育機構 QS(Quacquarelli Symonds)、國際綠能大學(GreenMetric World University Ranking)、THE 世界大學影響力(University Impact Rankings)等。本校近 3 年來世界大學排名成績表現優異，希望藉由提高本校國際聲望以吸引優秀國際學生與國內學生申請本校。
- (5) 與高中職建立夥伴關係：赴各高中職校進行招生宣傳，提供獎勵金及專業課程協助，藉此激勵技優生或優秀學生選擇本校就讀。
 - A. 向下扎根：舉辦國中生、高中職生體驗營隊，邀請臨近國中、各區域高中職師生來校參訪，並支援高中職校的專業課程與技術指導，以提升高中職生對於技職認同與本校曝光率。
 - B. 友善活動：配合校內各項活動，邀請全國各高中職師生蒞校參與，使高中職師生感受本校多元學習環境、師生熱情及完備軟硬體設備。
 - C. 招生宣導：每年安排至北、中、南、東部各高中職校園進行入班宣導、集合宣導，加深高中職學生對本校各學制認識。
 - D. 溝通橋梁：協助各高中職與本校各系對話，將各高中職需求(例如：模擬面試、考招資訊演講)傳遞給校內對應系別，強化技高端與技專端的連結。
 - E. 情感維繫：定期拜訪高中職校長、教務主管、輔導主任及實習主任，邀請學校參加本校重點活動，進而使技高端與技專端緊密結合。

【表 2-1】113-117 學年度招生規劃(單位：人數/班數)

學制別	規劃	113 學年度	114 學年度	115 學年度	116 學年度	117 學年度
博士班	所數	3	3	3	4	4
	招生數	9	11	9	14	14
碩士班	所數	14	14	14	15	15
	招生數	307	315	300	292	290
碩士在職專班	所數	10	10	10	10	10
	招生數	171	172	172	172	172
碩、博	招生數	487	498	481	478	476

質化或量化目標							
系所及學生人數規模穩定	士班合計						
	四技(日)	系數	16	16	16	16	16
		班數	37	37	37	37	37
		人數	1,959	1,995	1,950	1,950	1,950
	四技(日) 產攜僑生專班)	系數	2	1	3	2	4
		班數	2	1	5	2	5
		人數	90	48	222	51	210
	四技 (進修部)	系數	13	13	13	12	12
		班數	14	14	14	13	13
		人數	610	620	620	550	500
	四技 (產學專班)	系數	10	9	9	9	9
		班數	16	15	13	13	13
		人數	582	308	479	400	350
	二技 (進修部)	系數	7	7	7	7	7
		班數	7	7	7	7	7
		人數	257	271	271	271	271
	二專 (進修部)	科數	6	6	5	5	5
		班數	6	6	5	5	5
		人數	202	172	165	165	165
	大學部合計	招生數	3,700	3,414	3,707	3,387	3,446
	全校總計		4,187	3,912	4,188	3,865	3,922
人力資源創造學校價值	1.建置教師多元發展環境 (1) 持續鼓勵教師進修，落實教師評鑑制度，評鑑結果與教師聘任、升等、校外兼職兼課、超授鐘點、教學傑出教師遴選、輔導服務傑出教師遴選等相連結，以獎優汰劣鼓勵教師追求卓越，提升教育品質。 (2) 辦理教學精進講座，鼓勵教師教學改進、創新教學方式；鼓勵教師赴公民營機構研習，提升實務研究及產學能量；與中部地區同業公會及產業工會結合，將在地企業或廠商列為優先研習的合作對象，累積教師實務經驗，增進產學合作案和技術移轉金額，並協助教師以技術升等方式厚植研發能力。 (3) 學校建立制度獎勵教師成效，包含：專利、技轉、產學合作、論文發表、教學傑出教師、輔導服務傑出教師、傑出通識教育教師、技轉績優教師、特聘教授、講座教授等多項獎勵，並透過執行過程及教師的意見回饋，逐步修正與調整獎勵制度，使獎勵辦法更加完善。						

質化或量化目標

人力資源創造學校價值

2.依學術專長與實務經驗，延聘優良師資

- (1) 逐年增聘具產業服務經驗之專任教師，專業系所進用專業科目與技術科目之專任教師皆須具備與任教課目相關之1年以上業界實務經驗；新進教師以具有外語授課能力為佳，以培養學生國際移動力。
- (2) 本校調整師資攬才政策，訂定校級「攬才基準」，採多元方式攬才，以持續聘任各職級優秀教師，提升教學品質。
- (3) 本校106年度獲教育部核撥優化生師比值精進創新教學經費，聘任編制外專任教學人員計77名經費，計畫期間自107年至111年，並續於111年獲核撥第二期經費，執行期間自112年至116年止，並持續規劃逐年聘任。各用人單位本於寧缺勿濫、擇優攬才之原則，實施迄今(114年2月)已聘任58位編制外專任教師，所聘職級皆為助理教授以上師資，依教育部之規定計算生師比，日間約在19.14，全校約在24.16，皆在教育部規定之比值(日間小於23、全校小於27)之下。未來將廣續充分運用教育部補助之相關經費，延攬優秀教師以更優化生師比。

【表 2-2】113-117 學年度師資及教師員額規劃(單位：人數、比率%)

類別		113 學年度	114 學年度	115 學年度	116 學年度	117 學年度
專任教師	教授	124	123	120	119	118
	副教授	104	107	108	107	106
	助理教授	104	87	96	98	101
	講師	9	6	6	6	5
	小計	341	323	330	330	330
	助理教授以上師資(%)	97.36%	98.14%	98.18%	98.18%	98.48%
軍訓教官		7	7	7	7	7
助教		7	7	7	7	7

3.採行彈性聘任制度，延攬教學人才、國際及大師級教師

- (1) 招聘玉山學者或玉山青年學者，以帶動教學能量；聘請國際級技術教師，加深學生技術廣度；與國際聯盟學校合聘教授，促進國際間資源與師資互補，增進教師學術與經驗交流；延攬國內外有特殊成就之專家學者擔任客座教授，引領教師學術與研究方向，精進與帶動學校整體學術研究水準。
- (2) 規劃合理彈性薪資，藉此獎勵與激發教師精進教學與研究，並延攬及留任國內外優秀師資。本校修訂相關專任講座教授或特聘教授等彈性薪資獎勵規定，除可獎勵校內優秀教師外，另增加績優教授到本校服務誘因，並給予是類人員應有禮遇與尊榮。
- (3) 採行彈性教師聘任制度，供各教學單位於辦理教師員額徵聘時，得採進用編制內或編制外專任教師員額之方式公告，並依各候選人報名所列之專長及研

質化或量化目標

人力資源創造學校價值

究條件，依上開認定基準，決定聘為編制內或編制外專任教師，以增加用人之彈性。

- (4) 鑒於未來十年內本校將有三分之一以上教師屆齡退休，為避免師資斷層導致教育中空化，本校除鼓勵優秀教授及副教授依師資需求延長服務外，並修正本校校長、教授、副教授延長服務處理要點，放寬延長服務之基本條件，凡符合該要點第四點第二款第一目至第五目特殊條件之績優教授、副教授，得免經系院教評會審查，逕送校教評會審議，以簡化行政作業流程並提高延聘效率。另為延續師資經驗與教學量能，本校亦建構退休師資留校服務機制，邀請退休教師持續授課，並聘請具實務經驗之業界退休人才開設課程與講座，以強化學生實務應用能力。

4.實施分工合作，辦理員工教育訓練，有效配置合理人力，提升行政服務品質

- (1) 落實公務人員內陞與外補制度，以提高行政效率並提升行政人員士氣。適度調整學校編制內職員員額編制表，並重新檢討各單位工作需求，依職務屬性、責任輕重及所需資格條件等因素，適切規劃職務層級，使符合資格之優秀人員得以透過陞遷獲得激勵。
- (2) 建立非編制內校務基金進用工作人員之分級及晉升制度，以妥善運用人力並強化組織向心力。持續促進勞資合作，至少每三個月召開一次勞資會議；另規劃依個人及團體績效，鼓勵績效優良之行政同仁，以激勵士氣，提升行政品質與效能。
- (3) 透過職務輪調制度建立行政人力工作廣度，提升整體組織橫向運作協調能力。
- (4) 配合身心障礙者權益保障法修正公布規定，本校於法定比例內積極進用身心障礙人員，善盡公立學校保障身心障礙者就業機會之社會責任。

【表 2-3】113-117 學年度行政人力規劃(單位：人數)

職級	113 學年度	114 學年度	115 學年度	116 學年度	117 學年度
公務人員	73	73	73	73	73
駐衛警	4	4	3	2	1
技工	3	3	3	2	2
工友	12	10	9	8	8
校務基金進用 工作人員	129	124	120	120	120
合計	221	210	208	205	204

5.精進教師及職工工作環境，落實教職員工福利措施

- (1) 鼓勵教職員參與進修與專業訓練，以提升專業知能。教師得依規定申請全時(含帶職帶薪或留職停薪)或部分辦公時間出國講學、從事國內外研究或進修，並得申請教授休假研究；職員進修則得依相關規定申請經費補助。
- (2) 推動行政同仁教育訓練與行政效能提升，每年除按照教育部分配名額薦送人員參加訓練外，並配合政府政策及視校務發展需要舉辦各項訓練，以提升行

質化或量化目標	
人力資源創造學校價值	<p>政效率及服務品質。</p> <p>(3) 提供教職員工各類福利措施，營造友善工作環境，如辦理文康活動、生活津貼申請、員工子女托育服務、健康檢查、公保給付申請、勞保給付、編外人力薪津職務加給等，同時也推動員工協助方案，營造校園良好文化，提升績效與競爭力。</p> <p>(4) 推動員工協助(Employee Assistance Program, EAP)方案，以營造互動良好的組織文化，提升整體績效與競爭力。依據同仁及組織需求辦理系列活動，活動結束後實施滿意度調查，以瞭解同仁實際需求並作為次年度規畫依據。另於114年度與社團法人台中市生命線協會合作，透過該專業機構進行需求評估，對有需要之同仁提供面對面一對一心理諮商服務，協助同仁身心健康與工作適應。</p>
教學與學習表現優秀	<p>1.深耕人文素養，培養德術兼備優質人才</p> <p>本校通識教育學院為一級教學單位，轄下設基礎通識教育中心與博雅通識教育中心，目標在於培育學生必備的知識涵養和反思能力、啟發學生對於跨領域知識的瞭解與興趣、激發其整合知識與創新的能力並涵養其獨立思辨的能力，冀以人本的價值當作核心，培養學生成為具備「科技心、人文情」的現代公民。</p> <p>(1) 全校每學年度約 11%專任教師投入通識課程：人文與科技並重，期待專業與通識交流與共融，亦使學生從基礎及實用中融通不同於主修專業學科之內涵。</p> <p>(2) 每年招收 30 名書院生，實施住宿學習實驗教育：102 學年度開辦明秀書院，傳承創辦人教育理念，秉持著發揚「現代匠師精神」，勉勵學生「發展自我、成就社會」。於 106 學年度開始招收非住宿書院生。</p> <p>2.推動校外實習，使學生提早體驗職場</p> <p>本校訂有「校外實習委員會設置要點」，配合本校教育目標及各系之培育目標，訂定「學生校外實習要點」、「校外實習課程開設要點」，以落實校外實習課程之運作，並透過推動企業菁英培育計畫，與企業合作實習獎助學金方案，學生在學期間領取該公司實習獎助學金，大四進行校外實習，畢業後銜接就業，同時與企業簽訂「人才培育計畫」，藉由校外實習及產學合作，培養學生提早體驗職場工作，增加學生職場適應力與競爭力。113 學年度參與校外實習共計 565 人次。</p> <p>3.規劃創新多元學習課程，厚實課程訓練</p> <p>(1) 雙師領航共課教學：由專任教師與業界專家共同引領，將學生的學習與產業脈動緊密結合，激發學生學習興趣，培養解決產業問題的能力。113 學年度協同課程數 117 門、業師聘任 117 人次、協同教學時數 347 小時、修讀學生共計 4,544 人次。</p> <p>(2) 數位科技系列講座：推動教師善用 AI 相關數位科技於教學及學習評量，促進教師皆須具備數位科技應用能力。113 學年度共辦理 7 場講座，參與教師共 190 次。</p>

質化或量化目標																																															
教學與學習表現優秀	<p>(3) 積極推動微學分課程：為培育跨領域人才，透過多元化的教學方式，如授課、演講、實地參訪、動手實作等，激發學生的學習興趣，並提供彈性的學習選擇。113 學年度開設 66 門微學分課程，總計有 1,866 人次選修，課程內容涵蓋專業與非專業領域，讓學生能根據自身興趣與職涯發展需求自由選修，有機會整合不同學科的知識，拓展視野。</p> <p>(4) 強化 AI 課程：將 AI 相關內容漸進式融入全校所有課程，並請各系積極推動開設 AI 專業選修課程，並敦促各系將 AI 融入專業課程中。</p> <p>(5) 開設系列創客課程：以智慧臺中創客基地為基礎灑下創新、創客及創業的種子，集結本校創客能量，激發學生創新創作能力，推廣創客實作工作坊，邀集業界專家講習，讓不同領域學生合作以激發創意，透過多元化的課程，提升學生跨領域專長，並透過與其他創客團隊互動，激盪學生創新創作能力。114 年度開設 9 門微學分創客課程。</p> <p>【表 2-4】113-117 學年度辦理教師數位科技系列講座場次規劃(單位：場次)</p> <table><tr><th>項目</th><th>113 學年度</th><th>114 學年度</th><th>115 學年度</th><th>116 學年度</th><th>117 學年度</th></tr><tr><td>數位科技系列講座</td><td>7</td><td>4</td><td>4</td><td>4</td><td>4</td></tr></table> <p>4.推動各項獎勵，協助教師提升教學品質及精進學生學習成效</p> <p>(1) 教師教學獎勵：包括教師專業教學社群補助計畫、教學創新補助要點、參與專業競賽或展演補助要點、教學傑出教師遴選等獎勵措施，以精進教師教學進而促進學生學習成效。</p> <p>(2) 學生學習成效獎勵：訂有學生取得證照獎勵要點、辦理專業競賽或展演補助要點、補助學生出國參加國際性技藝能競賽活動要點及學生參加學術與專業性競賽獎勵要點等，以鼓勵學生取得專業核心證照、參與競賽或展演鼓勵學生積極考取專業證照等，以提高學生就業競爭力。</p> <p>【表 2-5】113-117 年度學生考取證照獎勵、師生參與競賽獎勵及補助件數規劃(單位：件數)</p> <table><tr><th>項目</th><th>113 年度</th><th>114 年度</th><th>115 年度</th><th>116 年度</th><th>117 年度</th></tr><tr><td>學生考取專業證照獎勵</td><td>318</td><td>225</td><td>225</td><td>225</td><td>225</td></tr><tr><td>學生考取核心證照補助</td><td>1052</td><td>970</td><td>970</td><td>970</td><td>970</td></tr><tr><td>學生參加競賽獲獎獎勵</td><td>76</td><td>100</td><td>100</td><td>100</td><td>100</td></tr><tr><td>教師參與競賽補助</td><td>106</td><td>70</td><td>70</td><td>70</td><td>70</td></tr></table> <p>5.開設多元運動課程，提升運動風氣，營造健康校園</p>					項目	113 學年度	114 學年度	115 學年度	116 學年度	117 學年度	數位科技系列講座	7	4	4	4	4	項目	113 年度	114 年度	115 年度	116 年度	117 年度	學生考取專業證照獎勵	318	225	225	225	225	學生考取核心證照補助	1052	970	970	970	970	學生參加競賽獲獎獎勵	76	100	100	100	100	教師參與競賽補助	106	70	70	70	70
	項目	113 學年度	114 學年度	115 學年度	116 學年度	117 學年度																																									
	數位科技系列講座	7	4	4	4	4																																									
	項目	113 年度	114 年度	115 年度	116 年度	117 年度																																									
	學生考取專業證照獎勵	318	225	225	225	225																																									
	學生考取核心證照補助	1052	970	970	970	970																																									
	學生參加競賽獲獎獎勵	76	100	100	100	100																																									
	教師參與競賽補助	106	70	70	70	70																																									

質化或量化目標	
教學與學習表現優秀	<p>本校開設籃球、羽球、網球、桌球、撞球、排球、高爾夫球、國術、飛盤、體適能、皮拉提斯、身心瑜珈、舞蹈、冰壺及體育特殊班等多元運動課程，藉由提升運動風氣營造健康校園。並設有籃球、排球、桌球、羽球、網球、手球、國術、散打、合氣道、田徑及冰壺等 11 支運動代表隊。</p>
	<p>6.建立優質課外學習環境，厚植學生軟實力</p> <p>提供學生充實休閒生活，鼓勵學生選擇自我興趣及培養課外活動興趣，本校學生社團屬性分為服務性、康樂性、體育性、學藝性及聯誼性社團，114 學年度社團共計 75 個。同時本校亦引導學生社團積極參與課外志願服務活動，輔導提升社團經營能力，培育學生自立自主能力。</p>
	<p>7.推動各項教學品保機制，確保學習成效</p>
	<p>(1) 建置完善的教學意見調查機制：透過獎勵措施鼓勵學生積極參與，並將調查結果作為教師績效評估參考。</p>
	<p>A. 113 學年度日間部共施測 3,137 門課程，其中無效問卷課程 1,297 門，有效問卷之總平均 4.0 分以上課程達 1,819 門。本學年度必修課程低於 3.2 分課程數共計 1 門，已完成系所主管協談紀錄表；選修課程無低於 3.5 分之課程。</p>
	<p>B. 113 學年度進修部共施測 1,783 門課程，其中無效問卷課程 830 門，有效問卷之總平均 4.0 分以上課程達 953 門。本學年度並無必修課程低於 3.2 分、選修課程低於 3.5 分的狀況。</p>
	<p>(2) 辦理教學單位評鑑，落實教學品保：</p>
	<p>A. 依據本校「自我評鑑實施辦法」，專業類評鑑以每三至五年為一週期，各教學單位透過定期內部及外部評鑑或委託專業品保認證機構，藉以發現問題、研擬改進措施、自我改善、追蹤檢討改進成果，持續精進作為，落實教學品保。</p>
	<p>B. 經由專業課程認證，使課程規劃與國際接軌：</p>
	<p>(A) 中華工程教育學會(IEET)</p> <ul style="list-style-type: none"> ● 已通過認證：工業工程與管理系、化工與材料工程系、冷凍空調與能源系、機械工程系、資訊工程系、電子工程系、電機工程系、資訊管理系及智慧製造與資訊應用碩士學位學程等 9 個系所皆全數通過 IEET 認證，效期 3 至 6 年。 ● 預計再次認證：工業工程與管理系等 7 系預計於 114 年底再次委託 IEET 辦理認證。 ● 規劃認證：智慧自動化工程系及健康產業科技研發與管理系預計於 116 學年度委託中華工程教育學會辦理專業認證

- (B) 高等教育評鑑中心基金會(HEEACT)
- 已通過認可：精密製造科技研究所博士班、景觀系、文化創意事業系、應用英語系、電子工程系、電機工程系、機械工程系及冷凍空調與能源系等 8 個系所已通過認可，效期 6 年。
 - 預計再次認可：精密製造科技研究所博士班、景觀系、文化創意事業系、應

質化或量化目標																
教學與學習表現優秀	用英語系，114 年底將持續委託該基金會進行品質保證認可計畫；電子工程系、電機工程系、機械工程系及冷凍空調與能源系，117 年底將持續委託該基金會進行品質保證認可計畫。															
	(C) 台灣評鑑協會(TWAEA)															
	<ul style="list-style-type: none">● 已通過評鑑：企業管理系、流通管理系、智慧機械與智慧製造產業博士學位學程、人工智慧應用工程系皆已通過評鑑，效期 5 年。● 追蹤評鑑：前瞻電資科技研究所為有條件通過，已於 114 年 7 月申請追蹤評鑑，預計 115 年 4 月辦理追蹤評鑑。● 規劃認證：通識教育學院預計於 115 學年度委託台灣評鑑協會辦理教學品保認證。															
	【表 2-6】113-117 學年度協助各系所推動教學品質確保機制規劃(單位：系)															
	<table><tr><th>項目</th><th>113 學年度</th><th>114 學年度</th><th>115 學年度</th><th>116 學年度</th><th>117 學年度</th></tr><tr><td>系所專業認證</td><td>16</td><td>18</td><td>19</td><td>21</td><td>21</td></tr></table>					項目	113 學年度	114 學年度	115 學年度	116 學年度	117 學年度	系所專業認證	16	18	19	21
項目	113 學年度	114 學年度	115 學年度	116 學年度	117 學年度											
系所專業認證	16	18	19	21	21											
學生輔導機制落實	(3) 實施畢業生流向與就業追蹤調查：針對畢業後一、三、五年之畢業生進行流向與就業追蹤、雇主滿意度調查，並將調查後就業情形及學以致用狀況之分析報告回饋各系所，作為系所持續改善教學品質及學生教學輔導之依據。															
	(4) 進修部協同工程及電資數理應用之教師成立教學社群，藉由社群教師分享及研討教學，探討學生學習成效，設置產學專班微積分課業輔導 TA 協助教學與增設假日 TA Center 時段，注重教學成效、回饋等改進教學問題，以提昇教學品質。113 學年度共計開設 16 門輔導課程，共計輔導 760 小時，計有約 1,195 人次參與。															
	1.完善學習輔導機制，營造安心學習環境															
	(1) 實施教學助理(TA)制度：每位編制內、外專任教師搭配教學助理，協助老師進行課堂教材準備、課堂討論或學生課後輔導等。															
	(2) 設置師生互動時段：專任教師每週至少提供 4 小時師生互動時段，鼓勵學生積極提問，並運用線上系統建立完善的輔導紀錄，隨時掌握學生學習狀況。															

質化或量化目標	
學生輔導機制落實	<p>2.生涯與職涯輔導，協助學生探索生涯規劃職涯</p> <p>(1) 推行院心理師計畫：提供各院及各部學生個別化與適性輔導內涵，從入學到畢業，從生活適應、課業學習到就業興趣，完整且系統性輔導規劃。</p> <p>(2) 落實推動「大專校院就業職能平台」(University Career and Competency Assessment Network, UCAN)：於大二下學期利用班級輔導形式帶領同學施測 UCAN，使同學及早準備生涯規劃，113 學年度施測 36 個班級，實際完成 UCAN 職業興趣診斷共 1,070 人次、共通職能評估為 1,016 人次，學生參與滿意度 95%。</p> <p>(3) 建置職涯導航網：提供學生與合作企業互相交流的資訊共享平台，以銜接就業及提高學生就業意願及增加其就業競爭力，透過提供工讀及就業工作媒合機會使學生、校友可依照自我職涯認知與規劃篩選出適合自己的職業投遞履歷，同時主動整理最新職缺與考試、工讀等資訊，透過電子郵件寄送給在校生及畢業校友。</p> <p>(4) 每學年舉辦 1 場全校性就業博覽會及企業說明會：協助在校生提早瞭解企業特色，促使產業界與本校學生交流互動，增加在校生工讀及就業機會，亦提供畢業校友增加求職場域，以提升學生就業競爭力。</p> <p>(5) 設立學生輔導委員會：從學生入學建立學生身心健康、提升學習效能、生活輔導到就業規劃之全方位輔導，建立完善機制推動學生從入學到畢業後有完整輔導方針與執行。</p> <p>3.生活輔導與衛生保健服務，提供學生在學期間安全無虞學習環境</p> <p>(1) 新生入學輔導：辦理新生親師座談會、新生入學輔導活動課程、租屋博覽會、新生住宿輔導及新生健康檢查與諮詢等各項新生照護活動，使新生儘早認識學習環境、熟悉相關生活及學習規定。</p> <p>(2) 學生獎懲與缺曠輔導：設置學生獎懲委員會，以鼓勵與輔導學生培養優良品德，輔導改過遷善，提升教育品質，同時實施操行及缺曠預警制度，針對曠課嚴重同學轉介導師，並透過輔導教官對預警學生進行關懷輔導，填寫輔導記錄表，同時轉介諮商輔導組對預警學生主動關懷，瞭解學生缺曠原因，協助面對並解決問題。此外，將轉、復學學生列為高關懷學生，由系輔導教官協助強化輔導，讓同學能順利完成學業。</p> <p>(3) 學生賃居輔導：定期聯絡房東、家長、導師及輔導教官，關懷學生賃居狀況，維護學生安全。113 學年度辦理關懷學生賃居訪問共計 765 人次。</p> <p>(4) 友善校園宣導活動：為落實宣導校園禁菸、交通安全、反霸凌、反詐騙、賃居安全等各項教育宣導，保障學生安全，建立友善學習環境，以維護學生身心健康。113 學年度建立友善校園相關宣導，共計 1,600 人次參加。</p> <p>(5) 僑生、外籍生輔導關懷機制：</p> <p>A. 每學年辦理 6 場僑生交流會。</p> <p>B. 成立外籍生聯誼社、舉辦迎新送舊等聯誼活動，使外籍生來臺學習減輕語言</p>

質化或量化目標

學生輔導機制落實

- 及文化隔閡所產生之不適應，除讓不同國家的學生彼此認識，更協助其熟悉和適應校園生活。
- C. 每 50 名外籍生設立 1 位曼特師，協助外籍生解決困難並提供相關諮詢，完善的輔導機制，讓有需要之外籍生，以 E-mail、Line 群組、電話或者透過學伴、曼特師等方式即時接受關懷，透過諮商輔導組參與國際事務處辦理的外籍生相關活動，以接觸外籍生並關懷學習與身心等狀況。
- (6) 學生兵役輔導：建構學生兵役系統，協助在學役男辦理在學緩徵、儘召、及二階段軍事訓練等兵役申報。
- (7) 校園健康服務：依據本校校內意外傷患處理要點辦理校園緊急傷病處理、醫療用物借用服務，同時建立特約醫院診所，確保學生健康，增進健康服務品質。113 學年度緊急傷病處理共 871 人次。
- (8) 校園餐飲衛生管理：依據本校餐飲衛生管理辦法辦理校園飲食管理工作，定期執行校內餐飲衛生檢查，維護校園用餐安全，並配合教育部食材登錄平台作業，強化業者餐飲衛生自主管理機制，預防校園食物中毒事件發生。113 學年度校園無食物中毒事件發生。
- (9) 校園健康促進活動：每月透過健康資訊宣導，定期辦理健康教育講座及營養諮詢，增進學生健康知能；並結合教育部推動校園健康促進計畫活動，營造健康校園氛圍，強化學生健康自主管理能力，落實健康生活。113 學年度辦理 24 場健康促進活動，如健康體位、菸害防制、愛滋病防治等主題，共計 2,832 人次參加。進修部 113 學年度辦理 1 場新生體檢報告諮詢。
- (10) 防災及安全知能強化輔導：各系所設有專責輔導教官，藉由課程及各項集會、活動參與，如舉辦全民國防教育活動 45 場、防制學生藥物濫用 48 場、921 國家防災日 3 場、校外工讀安全研習 1 場及反詐騙研習 1 場等，以提升教職員工生安全知能與應變能力，達到有效預防減災功能，113 學年度共計舉辦 98 場，約有 5,500 人次之學生參與。

4.落實原住民族學生專責服務，藉以協助原住民族學生有效學習及適應大學生活

106 年 5 月任務編組成立「原住民族學生資源中心」，獲教育部 110 至 112 年度原住民族學生資源中心計畫補助，協助原住民學生生活、課業輔導等服務，另為傳承傳統原住民族文化及保障原始部落的文化資產，辦理系列原住民族交流活動，並邀請原住民族傑出青年、專家學者及法律知能專家，透過講座活動的互動交流與經驗傳承，促進原住民族文化發展。113 學年度有關原住民族學生參與活動共計 2,923 人次。

【表 2-7】113-117 學年度學生輔導規劃(單位：人次)

項目	113 學年度	114 學年度	115 學年度	116 學年度	117 學年度
教學助理(TA)人次	1,460	1,460	1,440	1,440	1,440
新生測驗受測人次	1,976	1,400	1,400	1,400	1,400

質化或量化目標						
學生輔導機制落實	學生生涯輔導人次	6,985	6,400	6,400	6,400	6,400
	5.強化身心健康諮商輔導，陶冶學生身心健全發展					
	<p>(1) 三級預防計畫，建立全方位輔導網絡：落實初級預防的扎根任務，辦理各項心理衛生預防推廣活動，協助學生適性發展；發展二級預防的精緻協助，透過高關懷學生追蹤與輔導，降低校園危機事件的發生率；深化三級預防網絡性的治療與處遇，建立全方位的輔導網絡，提供學生完整輔導服務。</p> <p>(2) 特殊教育學生輔導服務網絡：有效整合輔導及社區資源，增進學習及生活適性發展，專業輔導員評估個別特殊教育學生需求，提供全方位精緻的教學輔導、生活協助、心理輔導及就業輔導等服務及資源，讓學生由入學至畢業皆能順利安心就學。另辦理校內無障礙環境宣導活動及進行無障礙環境檢視，營造友善校園無障礙環境。</p>					
	6.協助弱勢學生安心就學，強化弱勢學生關懷輔導					
	<p>每學年度規劃提供各項獎助學金共達 5 千萬元，整合校外助學措施，辦理安定就學作業。即時更新獎助學金申請資訊，以利學生查詢申請，協助弱勢學生安心就學。</p>					
進修與推廣教育成果卓越	7.善盡社會責任，關懷經濟及文化不利學生					
	<p>本校秉持有教無類之精神，實踐多元族群學生入學機會均等、建立學校外部募款基金、保障與輔導學生安心就學環境，並創造學生優質學習成效，自 107 年起攜手企業界對外募款，統計至 114 年已累計達 3,500 萬元以上，同時獲教育部相對經費補助，共同投入以減輕經濟不利學生實質的經濟壓力，作為鼓勵學生勤於受教、翻轉未來，107 至 113 年度共補助 18,301 人次安心就學，其中在 113 年每位學生在各項輔導平均獲得 47,658 元。</p>					
	1.配合教育政策提供職涯發展及進修管道，成為中部地區最優質的進修教育學校					
	<p>(1) 109 學年度起進修學院及進修專校招生名額轉換學制為進修部，目前學制有二專、四技、二技、碩士在職專班。</p> <p>A. 推動產學攜手合作計畫：提供學生升學與就業機會，結合高職(或五專)與技專校院(四技、二專或二技)縱向之進修管道，配合廠商業界實習、津貼，搭配證照制度，發揚技職教育「做中學、學中做」之實務教育特色。</p> <p>B. 辦理產學攜手合作計畫 2.0：延續既有「高級中等學校銜接技專校院(3+4)」模式，亦整併原產學訓合作訓練計畫及雙軌旗艦訓練計畫為「技專校院在職進修(0+4)」模式，結合高職學校及企業，形成垂直合作。</p> <p>(2) 配合國家發展及區域產業特色，逐年轉以四技、碩士在職專班及各類產學專班學生人數互流為主，達到教學最適規模，並以多元與彈性之態度辦學，發揮本校專長特色。</p>					
	2.配合產業發展，推動在職教育；因應區域需求，推廣全民終身學習					
	<p>(1) 因應高齡社會來臨及推動全民終身教育，建立全民學習環境，致力於善盡社會責任、兼具社會關懷，達成回流教育與多元化教學需求，規劃高齡者學習</p>					

質化或量化目標

進修與推廣教育成果卓越

課程、持續辦理教育部樂齡大學專案計畫。

- (2) 結合校內各項教育與訓練資源，辦理勤益學苑，提供社區居民提升自我的終身學習機會，作為社區民眾學習場所，建置社區終身學習網絡。
- (3) 配合國家發展方向、區域特色及教育政策，因應產業趨勢與職涯發展需求，積極推動各項推廣教育計畫。整合校內資源，規劃辦理多元課程，包括學分班、非學分班、產業人才投資方案及產業新尖兵計畫等，提供社會人士回流教育與持續進修之管道。

【表 2-8】113-117 學年度各計畫專班規劃(單位：人數、班數、千元)

項目		113 學年度	114 學年度	115 學年度	116 學年度	117 學年度
產業碩士班	班數	5	6	4	4	4
	人數	70	80	60	60	60
	經費	8,100	10,250	6,000	6,000	6,000
雙軌訓練旗艦計畫	班數	5	2	併為產攜 2.0	併為產攜 2.0	併為產攜 2.0
	人數	100	43			
	經費	335	281			
產學訓合作訓練計畫	班數	6	3	併為產攜 2.0	併為產攜 2.0	併為產攜 2.0
	人數	197	97			
	經費	1,261	533			
產學攜手合作計畫	班數	51	55	55	55	55
	人數	1,309	1,469	1,469	1,469	1,469
	經費	6,008	8,018	8,018	8,018	8,018

【表 2-9】113-117 年度(學年度)推廣班規劃(單位：人數、班數、千元)

項目		113 年度	114 年度	115 年度	116 年度	117 年度
產業人才投資計畫	班數	6	6	6	6	6
	人次	115	132	128	128	128
	經費	852.75	984.375	984	984	984
勤益學苑	班數	34	36	31	31	31
	人數	442	540	292	292	292
	經費	807.4	1020.9	550.8	550.8	550.8
項目		113 學年度	114 學年度	115 學年度	116 學年度	117 學年度
教育部樂齡大學	班數	1	1	1	1	1
	人數	31	26	25	25	25
	經費	409.6	357.4	350	350	350

學術研究績效卓著	質化或量化目標																																					
	1.鼓勵教師發表研究成果，強化本校專業學術能力與地位																																					
	(1) 核發獎勵金以鼓勵專任教師投入研究，進而發表期刊論文於 SCI、SCIE、SSCI、A&HCI、ESCI、EI、ABI、TSSCI、THCI 及 Scopus 等知名期刊。																																					
	(2) 獎勵本校專任教師從事學術研究並發表高引用率學術期刊論文，以本校名義發表論文且收錄於 SCOPUS 資料庫，出版五年內各篇被引用次數(扣除自我引用次數)總和達 60 次以上者，提供教師獎勵金給予獎勵。																																					
	【表 2-10】113-117 年度國內外重要學術期刊發表篇數規劃(單位：篇)																																					
	<table><tr><td>項目</td><td>113 年度</td><td>114 年度</td><td>115 年度</td><td>116 年度</td><td>117 年度</td></tr><tr><td>國內外重要學術期刊</td><td>379</td><td>320</td><td>326</td><td>328</td><td>330</td></tr></table>						項目	113 年度	114 年度	115 年度	116 年度	117 年度	國內外重要學術期刊	379	320	326	328	330																				
	項目	113 年度	114 年度	115 年度	116 年度	117 年度																																
	國內外重要學術期刊	379	320	326	328	330																																
	2.透過多元獎勵措施，提升教師研究質量																																					
	考量每位教師不同興趣與專長，訂有「學術期刊論文獎」、「專利獎」、「競賽獎」、「國際發明展獎」、「人文展演獎」、「專書著作獎」及「核心證照獎」等多元化獎勵措施，鼓勵教師投入學術研究、發表研究成果，進而提升學術研究質量。																																					
【表 2-11】113-117 年度推動教師研究獎勵補助規劃(單位：人次)																																						
<table><tr><td>項目</td><td>113 年度</td><td>114 年度</td><td>115 年度</td><td>116 年度</td><td>117 年度</td></tr><tr><td>獲得推動研究獎勵教師</td><td>475</td><td>460</td><td>470</td><td>480</td><td>485</td></tr></table>						項目	113 年度	114 年度	115 年度	116 年度	117 年度	獲得推動研究獎勵教師	475	460	470	480	485																					
項目	113 年度	114 年度	115 年度	116 年度	117 年度																																	
獲得推動研究獎勵教師	475	460	470	480	485																																	
3.協助教師研究案申請，以建立學術研究地位																																						
為強化教師技術研究團隊能量，提供相對補助經費鼓勵教師積極投入學術研究，協助教師辦理政府部門各類型研究計畫及申請其他相關學術發展計畫。																																						
【表 2-12】113-117 年度政府部門計畫補助件數及經費規劃(單位：件數、千元)																																						
<table><tr><td colspan="2">項目</td><td>113 年度</td><td>114 年度</td><td>115 年度</td><td>116 年度</td><td>117 年度</td></tr><tr><td rowspan="2">國家科學及技術委員會計畫</td><td>件數</td><td>125</td><td>118</td><td>119</td><td>120</td><td>121</td></tr><tr><td>經費</td><td>134,498</td><td>108,500</td><td>109,000</td><td>109,200</td><td>109,400</td></tr><tr><td rowspan="2">其他政府部門計畫</td><td>件數</td><td>168</td><td>160</td><td>165</td><td>170</td><td>175</td></tr><tr><td>經費</td><td>112,267</td><td>95,800</td><td>96,300</td><td>96,800</td><td>97,000</td></tr></table>						項目		113 年度	114 年度	115 年度	116 年度	117 年度	國家科學及技術委員會計畫	件數	125	118	119	120	121	經費	134,498	108,500	109,000	109,200	109,400	其他政府部門計畫	件數	168	160	165	170	175	經費	112,267	95,800	96,300	96,800	97,000
項目		113 年度	114 年度	115 年度	116 年度	117 年度																																
國家科學及技術委員會計畫	件數	125	118	119	120	121																																
	經費	134,498	108,500	109,000	109,200	109,400																																
其他政府部門計畫	件數	168	160	165	170	175																																
	經費	112,267	95,800	96,300	96,800	97,000																																
4.協助教師組織教學社群，增進教師同儕的產學實務技術																																						
訂定教師專業教學社群實施辦法，每年補助 20 組由專長領域相近之教師成立教學主題討論社群，教師得以針對重要教學議題或方法進行研究與探討，增加教師同儕團體討論與成長的機會。																																						
5.舉辦學術研討活動，促進學術交流，提升研究風氣																																						
透過補助經費鼓勵教學單位舉辦國內與國際性學術研討會，促進學術交流，提升本校研究風氣，同時鼓勵教師出席各項與其專業領域相關研討會提升自我專業之成長。																																						
6.經費分配指標促進研發成效																																						

質化或量化目標																					
學術研究績效卓著	<p>為整合學術研究、技術研發資源，提高研究室、實驗室之使用密度，本校「教學單位經費分配要點」將「空間使用率」、「國際化」、「論文、專利及專書」、「承接計畫」等多項指標納入單位考核，以績效指標作為年度經費分配之重要依據，鼓勵教學單位統整教師之研究產能，促進各教學單位整體之研發成效。</p> <p>【表 2-13】113-117 年度教學單位經費分配規劃(單位：千元)</p> <table><tr><th>項目</th><th>113 年度</th><th>114 年度</th><th>115 年度</th><th>116 年度</th><th>117 年度</th></tr><tr><td>教學單位經費分配</td><td>44,542</td><td>44,785</td><td>44,800</td><td>44,900</td><td>45,000</td></tr></table> <p>備註：教學單位經費不含補助計畫、特殊專班、教師鐘點費、人事費。</p>	項目	113 年度	114 年度	115 年度	116 年度	117 年度	教學單位經費分配	44,542	44,785	44,800	44,900	45,000								
	項目	113 年度	114 年度	115 年度	116 年度	117 年度															
教學單位經費分配	44,542	44,785	44,800	44,900	45,000																
產學合作與技術研發能量充沛	<p>1.健全校內產學合作機制</p> <p>(1) 為推動產學合作，活絡智財管理機制，本校研究發展處負責產學研發策略及規章制定管考，並綜理產學研發執行、技術開發以及成果推廣等業務。配合制度面規劃，如「產學合作暨政府科研補助或委託辦理之收入收支管理要點」、「推動研究發展獎勵要點之研究計畫執行貢獻獎」及「技轉績優教師獎勵辦法」等編列學校配合款，鼓勵師生從事產學合作。</p> <p>(2) 教師執行產學計畫時，以個人名義承接計畫並擔任計畫主持人，對學校具有貢獻，須編列有行政管理費且有實際入校金額(轉出款不採計)，每百元最高獎勵五點。鼓勵教師承接校外合作計畫案，以提升本校競爭力。</p> <p>【表 2-14】113-117 年度產學合作計畫件數與經費規劃(單位：件數、千元)</p> <table><tr><th colspan="2">項目</th><th>113 年度</th><th>114 年度</th><th>115 年度</th><th>116 年度</th><th>117 年度</th></tr><tr><td rowspan="2">產學合作計畫</td><td>件數</td><td>361</td><td>230</td><td>235</td><td>240</td><td>245</td></tr><tr><td>經費</td><td>132,074</td><td>97,000</td><td>97,500</td><td>98,000</td><td>98,500</td></tr></table>	項目		113 年度	114 年度	115 年度	116 年度	117 年度	產學合作計畫	件數	361	230	235	240	245	經費	132,074	97,000	97,500	98,000	98,500
	項目		113 年度	114 年度	115 年度	116 年度	117 年度														
產學合作計畫	件數	361	230	235	240	245															
	經費	132,074	97,000	97,500	98,000	98,500															
	<p>2.獎勵教師赴公民營機構研習，提升實務研究發展及產學能量</p> <p>為擴大與地域產業之合作，本校將中部地區同業公會及產業工會結合列為優先研習的合作對象，累積教師實務及教學經驗，增進本校的產學合作案和技術移轉金額，並協助教師透過技術升等，厚植研發能力。</p> <p>3.協助教師組織研究社群，增進教師同儕的產學實務技術</p> <p>為鼓勵教師透過產學合作資源運用，結合學術知識與產業技術，訂定「教師專業成長研究社群發展實施計畫」，由具有相關專長專任教師組織專業研究社群，透過與廠商、業界專家與校內外專家學者(校內專家學者須非社群成員)，辦理學術研究、產業技術講座及產業實地參訪，增進教師對產業實務技術與發展之瞭解，並將社群研究成果反饋至專業課程教材，豐富教學內涵。</p> <p>4.推廣研究成果，營造親產學研發平台</p> <p>本校依據研發成果與技術移轉管理要點，補助教師專利申請、促成教師技術移轉案及產學合作案，推廣本校研究成果；制定技轉績優教師獎勵辦法，以提供產業與本校有暢通的交流管道及塑造親產學環境，協助師生將研發成果實體化，並積極參與國際發明競賽等，促進研發成果實體化與交流，進而推動技術移轉</p>																				

質化或量化目標

與產學合作，實踐商品化之目標。

【表 2-15】113-117 年度專利領證及技術移轉績效規劃(單位：件數、千元)

項目		113 年度	114 年度	115 年度	116 年度	117 年度
專利領證件數		83	88	83	78	73
技術移轉	件數	115	115	116	117	118
	金額	12,826	12,950	13,074	13,198	13,322

備註：專利領證件數逐漸減少，係因專利申請補助門檻提高，申請件數減少。未來將持續具體落實推動專利申請與技術移轉及產學合作之績效連結，促進產學研發成果發展。

產學合作與技術研發能量充沛

5.提供技術服務，強化產學鏈結

為建立本校與中部科學園區管理處以及鄰近地區經濟部所屬產業園區服務中心(如大甲幼獅產業園區、彰化全興產業園區)，長久互動交流網絡，本校相關領域教師，組成產業詢服務團隊，拜訪個別企業，以季或半年為頻率，主動聯繫曾協助問題釐清與解決的企業，深度瞭解期間企業變化，同時協助企業深度自我認識，進而建立長期產學合作關係。

7.培植育成與服務企業，爭取政府部會資源

- (1) 本校結合在地產業推動創意、創新與創業相關業務，提供校內專業師資、空間與設備，積極協助新創團隊發展，並媒合師生各項資源。114 年度進駐本校創新育成空間之廠商共計 3 家，創造收入 59 萬元，並獲教育部「大專校院推動創新創業教育計畫」補助經費 225 萬元。
- (2) 執行經濟部產業園區管理局-產業園區廠商競爭力推升計畫，提供鄰近區域產業技術瓶頸與產品製程等問題之專業諮詢，服務項目包括研討並協助撰寫政府補助計畫、媒合本校建教合作對象、技術供需及檢測服務，異業資源整合與搜尋等。

8.設有中部科技大學中唯一創客基地「智慧臺中創客基地」

- (1) 規劃多間專業教室如：金工區、雷雕區及 3D 列印區等，提供空間資源，讓學生從動手製作中學習技能，扎根實務技術的能量，亦培育學生自主學習與問題解決能力，進而落實商品化。114 年度進駐基地空間師生團隊共計 16 隊。
 - A. 本校獲教育部「大專校院推動創新創業教育計畫」補助，積極鼓勵師生投入產業技術創新與創業相關活動。同時配合創客基地營運，訂定完善制度，如「智慧臺中創客基地空間與設備管理要點」，以強化空間推廣利用並提升設備使用效能。
 - B. 辦理創新創業課程、研習營等活動，挖掘具潛力、執行力的創業團隊，給予團隊如設備材料資源、技術指導等，引導學生以跨域合作方式，激發創新想法並落實創意實現，鼓勵學生實踐所學，發揮設計思考及解決問題的能力。

質化或量化目標	
國際化穩健務實	1.拓展國際交流管道 (1) 制定相關法規，提供補助經費，鼓勵師生參與國際學術交流活動，並積極推動交換學生、交換教授、合辦國際研討會及合作承接研究計畫等。 (2) 與國外知名大學締結姊妹校，促進本校師生國際交流與視野拓展。截至目前已與美國、德國、日本、瑞士、紐西蘭、捷克、泰國、菲律賓、印尼、越南、馬來西亞、中國等 149 所知名大學簽署合作備忘錄、交換學生協議書、交換教師協議書、3+1+1 及 4+1 合作備忘錄。 (3) 爭取教育部學海飛颺、學海築夢等計畫，選送優秀學生赴海外研習或實習，深化與姊妹校之合作。自 108 年起至今已薦送 232 名學生赴海外研習交流，其中 115 名學生赴海外實習。 (4) 與德國科技大學聯盟學校(HAWtech)簽訂雙聯合作交流機制，進行交換學生、企業實習、學校場域實習、暑期學校及學習團等多元合作交流。 A. 薦送語言程度達標學生(英文 B1+德文 A1)赴德國 HAWtech 聯盟學校交換，107 至 113 學年度已有 17 位學生參與，分別至德國德烈斯登應用科技大學(Dresden University of Applied Sciences)、達姆斯達特應用科技大學(Darmstadt University of Applied Sciences)及德國艾斯林根應用科大(Esslingen University of Applied Sciences)交換學習。 B. TAItech 聯盟每年提供德方學生來臺交流名額，每校 3 名交換生名額至本校交流，一學年共提供 18 名交換生名額，促進雙邊實質合作與學習體驗。 (5) 籌組海外志工服務團前往泰北等地進行跨國服務(如生活教育、華語教學及環境整理等)，強化學生華語能力與國際服務精神。 (6) 設置國際交流獎學金，補助赴外研修學生機票及生活費，優先補助至德國、日本及美國等重點國家姐妹校，學期型與學年型合計每年補助上限為 24 名；雙聯學制每年補助上限為 15 名。 2.營造國際化學習環境 (1) 完善國際化之行政支持系統，設置專責人力處理涉外事務，並辦理英語法規、及行政英語培訓等(包括完備國際化人力及行政資源、建構出國學生交流資訊平台、支援國際生學習、支持國際教研人員工作級輔導國際生畢業後留台工作等事項)，強化國際業務能力。 (2) 建構校園國際友善環境，資訊系統、標示、文件及教材同步英語化，提供外籍師生便利學習與生活環境。 (3) 辦理臺灣文化體驗活動、國際生座談與聯合週會、建置穆斯林祈禱室及改善外籍生住宿環境等，促進跨文化交流與理解。 (4) 舉辦國際議題講座、短期課程與專題演講，邀請國外教授與主管蒞校分享經驗，以深化校園國際化。 (5) 建構多元外語教學環境： A. 整合校內外師資，開設全英語課程及多國語課程(日語、德語、西班牙語、法

質化或量化目標

國際化穩健務實

- 語、俄語、韓語、越南語、泰語課程及菁英英語、菁英德語、菁英日語班)。
- B.** 推動全英語授課課程，培育具國際溝通能力之專業人才。
- C.** 針對外籍生開設分級華語課程及短期密集班，並結合文化體驗活動，加強華語能力與在地認識。
- (A)** 外籍生開設夜間華語選修課程「基礎華語」、「進階華語」及「華測輔導班」等課程。
- (B)** 國際產學專班學位生、海青班學位生及國際專修部華語先修生之華語程度進行分班分級教學。
- (C)** 非學位生規劃華語短期密集課程，同時安排相關文化活動及在地體驗。
- (6)** 推動「新南向國家語言人才培訓」，配合政府政策與產業需求，培育熟悉東南亞文化、語言與市場專業人才。
- (7)** 編列國際化獎勵措施，鼓勵教學單位爭取教育部補助之國際合作與交流計畫，以提升師生國際視野與競爭力。

3.國際師資延聘與學生招收

- (1)** 積極延聘專兼任外籍教師，目前共有 10 名專任及 4 名兼任外籍教師。
- (2)** 招募海外高階人才，邀請姊妹校教授及校外專家蒞校辦理講座與交流，並推動姊妹校教師至本校任教。
- (3)** 積極招收外籍生，與姊妹校及高中職合作開設新南向國際產學專班及港澳僑生專班。
- A.** 目前外籍生來自印度、印尼、越南、馬來西亞、泰國、日本、伊朗、巴勒斯坦、緬甸、柬埔寨及菲律賓等國家，大學部 914 人、碩士班 130 人、博士班 17 人，其中也包含了港、澳、僑學生共 227 人。
- B.** 推動雙聯學制，協助學生於本校或境外大學修業並取得雙學位，目前已與德、日、美、英等 10 所大學簽署合作。
- (4)** 提供外籍學生獎助學金，吸引來校就讀。
- (5)** 積極投入國內外大學排名與學術活動，以提升本校國際知名度，目前本校進入世界排名項目含有英國 THE 泰晤士全球最佳大學排名、THE 亞洲地區世界排名 (THE Asia University Ranking)、QS 世界大學排名 (QS World University Ranking)、QS 亞洲大學世界排名、QS 世界大學永續排名 (QS Sustainability Ranking)、國際綠能大學 (Green Metric University) 與 THE 「世界大學影響力」 (University Impact Rankings) 等指標體系。

【表 2-16】113-117 學年度學生國際交流情形規劃(單位：人數)

項目	113 學年度	114 學年度	115 學年度	116 學年度	117 學年度
學生國際交流人數 (出訪)	42	23	18	23	25
學生國際交流人數 (來訪)	51	51	55	55	55

質化或量化目標						
	外籍學生人數	623	1,061	1,200	1,200	1,200
校園設施及設備持續優化	1.提升校園建設規劃					
	(1) 已完成新建設，包含鹿鳴臺(運動看臺)、400 公尺跑道之運動場、環場人行步道、明秀湖(生態滯洪池)景觀美化、鑑心廣場(學生活動廣場)、新校區北側景觀及步道設施、養浩學舍(學生宿舍)、新大門、西側門、停 3 機車停車場、景觀造園實習場、勤創基地、新校區北側步道及鋪面整修等工程、勤益學舍 B2 停車場改停放機車、停 1 機車停車場及新校區學生宿舍新建工程等 5 件工程之公共藝術設置。					
	(2) 教師研究大樓新建工程，基地位於青永館前與勤益大道南側間之冰樵草原，規模為地上三層，計畫總經費為新臺幣 9,500 萬元，已完成細部設計並將續辦公開閱覽及工程發包等作業，預定於 115 年 12 月完工。					
	(3) 報廢綜合實習工廠與焊工工廠，已報請教育部核轉審計部於 114 年 6 月 25 日核准。					
	(4) 已設置完成養浩學舍等 5 件公共藝術工程，能串連原校區之 11 件公共藝術作品，加上大門之方尖碑及旗桿群，使整個校園充滿藝術氛圍，提供教職員生課餘活動，更能讓學生家長及校外人士留下深刻印象，甚至願意駐足、拍照打卡而達到另類校園行銷之目的。					
	(5) 新建西側門(停 1)機車停車場，以配合機車不入校園政策及緩解住宿生與西側門機車入校機車停車需求，其已於 114 年 7 月 10 日開工，並於 114 年 9 月 4 日完工。					
	(6) 新校區北側保留營舍整修工程，以改善教學空間不足及活化保留之舊營舍，目前施工中，預定於 115 年 4 月完工。					
	(7) 工業工程與管理館外牆整修工程，以因應氣候變化劇烈與地震等因素造成外牆磁磚剝落致有傷人之風險而辦理整修，已於 114 年 9 月完工。					
	(8) 圖書資訊館既有 R 型 Teilean 火警自動警報設備換新工程，以因應火警自動警報設備老舊進行汰換，以確保師生及財產安全，已於 114 年 9 月完工。					
	(9) 校內停車場及道路整建等工程，以提供本校師生更完善之校園環境，辦理公車迴轉道設置，目前辦理空污計畫送市政府審查，預定於 115 年 2 月完工。					
	(10) 114 年無障礙校園環境改善，以因應政策及無障礙法令變更，對無障礙校園環境進行改善優化，預定於 114 年 11 月完工。					
	(11) 青永館無障礙電梯等汰換工程，因應該無障礙電梯自 90 年啟用至今已逾二十四年，為配合教育部政策及確保師生使用之安全、提升電梯設備效率及乘車管理系統優化等節能需求下辦理汰換，預定於 115 年 7 月 31 日前完成。					
	(12) 將軍道及周邊停車場整建工程，以完善校園新軸線規劃、停 2 機車停車場新建及明秀湖旁涼亭建置，預定於 115 年 12 月 31 日前完成。					
	(13) 青永館屋頂外牆整修工程，該建物係於民國 90 年完工，近期發現部分外牆磁					

質化或量化目標	
校園設施及設備持續優化	<p>磚出現龜裂、鬆動及剝落情形，不僅影響建築物外觀，更有墜落危及人員安全之虞。又近年因極端氣候及防水材料壽命已屆，導致屋頂防水局部失效，除影響結構安全(耐久性)亦衝擊室內空間之使用性，為維護公共安全及建築物結構完整，故辦理屋頂防水及外牆整修工程，預定於 115 年 6 月完工。</p> <p>(14) 青永館游泳池整建為羽(排)球場工程，預定於 115 年 8 月完工。</p> <p>(15) 打造校園無菸環境，以配合菸害防制法修正，本校全面禁菸(含電子菸)，同時撤除吸菸區及吸菸器物，且全校教職員工生均有責任勸阻校內違規吸菸者，如有發現違規吸菸者，除協助勸導登記外，另請依違規者身分轉知業管單位進行列管。另本校除加強宣導外，同時購置一台一氧化碳檢測儀，協助吸菸師生進行 CO 檢測服務，使其瞭解自身健康狀況，強化其戒菸意念，並提供戒菸諮詢服務及戒菸專線。</p>
	<p>2.暢通校園資訊化</p> <p>(1) 持續穩定網路設置，本校每棟建築物皆以光纖實體連接 Router 串聯上網，校內及學生宿舍網路主要以 10Gbps 連回電子計算機中心。校外 TANET 連線部份，對外頻寬為 1Gbps 與 FTTB 線路 5 條 500M/250Mbps、1 條 300M/100Mbps 及學生宿舍 FTTB 線路 3 條 1G/600Mbps。透過網路負載平衡裝置，若其中任一線路斷線，將自動選擇可連線網路上網，增強網路穩定性。</p> <p>(2) 持續維運校務系統與網頁，114 年度新開發 19 套資訊系統，含研發處所屬教師基本資料建檔系統、推動研究獎勵系統、特聘教授系統(含講座教授申請)、承辦同仁基本資料建檔系統、產學合作系統、國科會補助研究獎勵系統、減授鐘點申請系統、問答機器人，圖書館所屬業務統計系統、臨時閱覽證換證系統、場地預約系統、讀者資料介接轉檔系統、活動報名系統，學務處所屬證明單自助列印系統、大一新鮮人支持辦公室智慧查詢系統，進修部所屬四技招生 2.0 系統，人事室所屬線上教育訓練發證系統，管理學院所屬研討會報名系統，電算中心所屬短網址系統學務處；另增修系統功能包含招生、註冊、課務、學務、總務、研發及人事等相關系統。</p> <p>(3) 提供全校性大活動拍攝記錄、拍照錄影、網頁等技術支援，更新影音器材技術設備，優化攝影拍攝與錄製流程。</p> <p>(4) 持續推動符合資訊安全之傳輸安全協定(https)及響應式網頁瀏覽(RWD)，持續維護本校首頁符合 A 級無障礙網頁。</p> <p>(5) 汰換綠色機房已達年限之資料儲存伺服器(Storage)，以維護機房及各校務系統順利運作。</p>
	<p>3.韌性校園環境規劃</p> <p>(1) 精進數位資訊科技教學，提升學習成效：</p> <p>A. 完善數位教學平台：本校數位學習平臺可提供教師分享教材、學生線上測驗、繳交作業繳交、師生討論等，113 學年度課程教材上網率達 91.60%。</p> <p>B. 推動教師善用數位科技於教學及學習評量，開設教師數位科技及程式設計等</p>

質化或量化目標

校園設施及設備持續優化

- 課程，促進教師皆須具備數位科技應用能力。
- C. 每學期舉辦多場教師數位教學研討會、講座或工坊，增進跨校跨域的數位教學經驗交流，提升教師數位教學量能。
- (2) 建構全面資安教研環境：
- A. 全校導入資訊安全管理系統(Information Security Management. System, ISMS)。
- (A) 由本校電子計算機中心每年進行一次內部稽核及外部證驗，114 年已於全校行政及教學單位導入 ISMS 管理制度，導入單位將每年完成盤點與風險評估，且每二年進行一次內部稽核作業。
- (B) 導入資訊安全管理系統於招生系統、校務行政系統及學校首頁等 3 個核心範圍，並通過資訊安全認證，同時亦加強同仁資訊安全管理知識與經驗，強化資訊安全應變能力。
- B. 強化學校人員資通安全認知與訓練，透過內訓及外訓方式，培育專職人員精進資安專業技能及教職員資安培訓，以提升全體資安意識。
- C. 確保資通系統管理量能，持續降低本校實體主機數量，全面導入雲端虛擬化系統，並落實系統整合及備份、備援與回復作業，降低資安風險。
- D. 落實管理危害國家資通安全產品，禁止公務或限制出租場域使用大陸廠牌資通訊產品。
- 4.充足圖資高效流通
- (1) 提升圖書館整體資訊服務效能，持續提升「圖書館自動化系統」功能，加強館藏目錄檢索功能、強化電子資源編目與線上連結、書目檔與權威檔連結及館藏資源資訊品質控制，由讀者需求及學校發展重點特色擴充各類圖書資源，包含圖書、電子書、影片等，並持續提升多元推廣方式。
- (2) 持續編列年度中外文期刊經費，採購各類中西文期刊資料，提供師生教學研究使用需求。
- (3) 發展系所專業圖書館藏，西文圖書方面，配合各系所專業圖書之薦購，提升館藏量。一般圖書方面，則依讀者薦購需求及各類新書出版狀況，持續更新資訊並增購各類新出版圖書。

【表 2-17】113-117 學年度圖書收藏與資料庫檢索人次規劃(單位：冊、人次)

項目	113 學年度	114 學年度	115 學年度	116 學年度	117 學年度
圖書收藏總冊數	298,944	299,000	300,000	301,000	302,000
線上及光碟資料庫檢 索人次	570,040	571,040	572,040	573,040	574,040

質化或量化目標

總務行政持續精進

1.提升事務工作專業素質，持續改善服務效能

- (1) 定期環境清潔與美化，包括校園草木修剪、植栽、公共區域及各樓館場地及停車場清潔、全校噴灑消毒作業、各大樓水塔及排水溝清理等，塑造整潔乾淨且井然有序的校園環境。
- (2) 持續強化採購人員專業訓練，總務處事務組已取得「採購專業人員基礎訓練及格證書」人員計有 4 名，積極派員參加採購相關教育訓練，如「採購實務研習會」、「契約變更實務」及各項政府電子採購網教育訓練等。
- (3) 持續提升本校財物及勞務之採購品質，包含舉辦教育訓練，透過 E-mail 加強宣導採購流程、採購時效、常見問題及注意事項等，提升同仁辦理採購之效率及正確性，協助各單位如何彈性運用採購策略，並符合政府採購法規定，配合工程會採購相關制式範本更新，衡酌本校之需求，製作招標文件如定型化契約、投標須知及投標文件等。
- (4) 加速修繕效率，針對全校公共設施，如屬專門技術者即委託專業廠商定期保養維護，一般性維修則建置「線上修繕系統」，提供上網申請管道，並有專人負責立即更新與維護工作，充分掌握即報即修。
- (5) 支援其它單位勤務，如本校各項國際性、全校性活動之場地佈置及清潔，會議桌、桌巾及其他設備出借管理。
- (6) 活化公有財產創造收益，依據「國有公用不動產收益原則」，將部份場地標租予連鎖超商及自動販賣機廠商，加強場地出租營收以增加收入。
- (7) 場地管理制度化，場館出租，依照收費標準繳費，以開源節流達成自給自足。

【表 2-18】113-117 年度總務處所轄場地收入規劃(單位：千元)

項目	113 年度	114 年度	115 年度	116 年度	117 年度
場館出租收入	2,514	1,796	1,500	1,500	1,500
場地經營管理收入	12,720	1,860	2,000	2,000	2,000
停車場地收入	680	680	680	680	680

備註：113 年度場館出租收入數值較高，係因「財團法人福智文教基金會」、「美商美安美台股份有限公司」辦理活動租用本校場館場次較多，且勤益學舍餐廳於 113 年 9 月開始試營運租用本校場地。

2.財產、物品、空間管理精益求精

- (1) 持續提升財產管理效率，透過財產管理系統進行財產及物品之增置、移轉、報廢、盤點等產籍管理作業，朝即時化及少紙化目標邁進。
- (2) 掌握空間使用情形，每年辦理全校空間使用面積及使用率調查，做為空間調整之參考依據。每年辦理全校空間使用面積及使用率調查，做為空間調整之參考依據。目前校舍總樓地板面積為 187,177 平方公尺。

質化或量化目標	
總務行政持續精進	3.提升出納優質化服務品質 (1) 持續優化學雜費繳費 e 化作業系統與服務，提供學生各項繳費多功能自動繳費機服務，配合智慧手機規劃推動各項繳費增加行動支付，提供各項招生、研討會收費多元管道繳費方式，配合校園外籍學生人數漸增，規劃提供銀聯卡及國際卡學雜繳費境外繳費管道。 (2) 提供快速便利申辦方式，強化出納線上查詢系統及介面，以及小額零用金線上即時申請作業。
	4.提升文書暨檔案管理行政效率及品質 (1) 促進校內公文全面電子化，落實服務網路化、資訊安全化、簽核智慧化、作業簡單化、公文無紙化之目標。運用現代資訊科技及典藏技術，協調資訊人員逐步進行檔案封裝處理作業，建立檔案數位化及多元典藏，確保檔案資訊安全，永續保存本校檔案資產，提供更豐富便捷之檔案資訊查詢與應用。 (2) 全面建構文書暨檔案管理人員專業知能，積極參與文書處理、檔案管理相關教育訓練及實務研習課程，規劃前往標竿學習學校實地參訪、觀摩，提升同仁文書及檔案管理之效能。鼓勵同仁參加檔案管理局推動「檔案管理人員專業認證」制度，透過考訓合一取得專業能力證明，促進本校檔案管理健全發展，同時增進文書檔案人員職涯競爭力。 (3) 規劃完善檔案典藏空間，配合永續校園重大建設推動工程，透過逐年改善檔案庫房設施設備，促使檔案典藏環境朝安全化之目標邁進。 (4) 減輕並疏解檔案庫房空間不足的壓力及困境，俟檔管人力充足，啟動檔案清理、移轉及銷毀作業，屆期檔案經檔案管理局核准及本校「檔案保存價值鑑定小組」鑑定確無保存價值者，即積極進行銷毀作業。
	5.強化門禁管理、監視系統及緊急通報等，建構校園安全防護網 (1) 全校公共區域設置數百台監視器，24 小時保護全校師生安全，若需調閱監視器時，依調閱程序經單位主管核可後向環境保護及安全衛生提出申請。 (2) 辦理大門車輛管制、各大樓門禁管理、全校公共區域監視系統管理、全校緊急通報系統管理。 (3) 每學年至少召開 2 次校園交通安全管理暨教育委員會會議，依據政策配合修訂汽機車停車場管理費收費要點及車輛管理辦法等相關法令。 (4) 建置車輛管理系統及車牌辨識系統，本校師生可透過線上申辦停車證，節省辦理時間，降低個資外洩之機率，有效管理進出本校汽機車車輛，同時透過車牌辨識系統，提供校園更友善、更有效率之停車管理機制。

質化或量化目標

環境保護及安全衛生妥善

1.推動節能改善，建構智慧校園

- (1) 遵守政府能源相關法規，秉持「環保」、「節能」及「低碳」之能源理念，提升能源效率，減少能源消耗，致力達成節能目標與標的；落實能源管理系統，降低溫室氣體排放，並戮力教育宣導，建構低碳校園。
- (2) 定期召開「能源管理委員會」，由副校長擔任召集人，審議全校節約能源目標與工作計畫、節約能源管制措施與方式、節約能源教育訓練課程等。
- (3) 持續汰換 T5 燈具為 LED 節能燈具，選用具節能標章，並符合經濟部能源局公告「辦公室及營業場所燈具節能標章能源效率基準與標示方法」涵蓋 CNS14335 燈具安全規範、CNS14115 電磁干擾、CNS15592 光生物安全及燈具性能等要求，以維護本校師生健康。
- (4) 建構國秀樓普通教室節能系統，將各教室之冷氣、照明及風扇結合課表系統，有課供電無課斷電方式，既能源且節省人力及提升教學品質。
- (5) 有效管理全校空調能源使用情形，規劃將全校中央空調及分離式及窗型冷氣機納入能源管理系統管控，加入卸載系統，另逐年汰換老舊數位水、電表，透過能源資訊分析大樓能源使用情形，進行能源分析後實施改善計畫。

2.執行各項環境保護管理措施，提升環境品質

- (1) 持續推動環保理念，由校長親自簽署「環境政策」，秉持「遵守法規」、「污染預防」、「循環利用」及「持續改善」之環保理念，定期查核，有效執行污染預防與防治，加強教育訓練，提升全員環保意識及環境品質。
- (2) 設置室內空氣品質維護管理專責人員，訂定室內空氣品質維護管理計畫，圖書資訊館為室內空氣品質公告指定場所，本校已取得室內空氣品質優良級標章，並每三年定期實施室內空氣品質檢驗測定及公布檢驗測定結果。
- (3) 落實政府推廣綠色環保標章，各單位如採購環境部指定項目之物品，規定應優先選用具環保標章產品，如因特殊原因無法選購環保產品時，應於採購前述明理由，簽會相關單位，經校長核可後始得購買；本校自 98 年至 113 年連續 16 年辦理綠色採購之整體績效成績優異，獲教育部來函獎勵。
- (4) 公共區域飲水機共 152 台，依規定每月定期維護、每季進行水質檢驗，並將檢驗結果公告。
- (5) 污水處理廠每半年將操作紀錄及原廢水與放流水水質檢驗報告，向環境部申報。
- (6) 有害事業廢棄物依法暫存於適當場所，並於每月將廢液產出及暫存情形向環境部申報，並依規定於期限內將有害事業廢棄物委託清運業者送至國立成功大學妥善處理。

【表 2-19】113-117 年度節約量規劃(單位：比率%、公噸、千元)

項目	113 年度	114 年度	115 年度	116 年度	117 年度
節電量	0	0	0	0	0
節水量	0	0	0	0	0

質化或量化目標						
環境保護及安全衛生妥善	資源回收量	65	65	65	65	65
	3.落實安全衛生管理，確保人員安全健康 (1) 推動與落實校園職業安全衛生，透過危害鑑別、評估及管理風險，預防意外事故的發生，確保人員安全與健康。 (2) 持續辦理本校同仁健康服務，辦理體格檢查及健康檢查結果之分析與評估、健康管理及異常者之追蹤管理、職業傷病之預防、健康諮詢、急救通報及緊急處置之協助、母性健康危害之虞之勞工、職業傷病勞工與職業健康相關高風險勞工之評估及個案管理及辨識與評估工作場所環境、作業危害及緊急應變之相關業務。並依勞工健康保護規則規定，特約從事勞工健康服務之職業醫學科醫師，到校辦理健康服務。 (3) 配合法規落實推動環境保護及安全衛生： A. 落實職業安全衛生法規定：訂定承攬商安全衛生環境管理要點及訂定承攬商有關環保及安全衛生之權利與義務，承攬商如欲實施動火、開挖、高架及缺氧等危險作業時，須依規定辦理；危害性化學品之使用，定期實施作業環境監測，並依監測結果，檢討是否符合容許濃度標準。 B. 落實消防法規定：定期委託專業廠商，對校內消防安全設備進行檢查，並將檢查結果報臺中市消防局備查。 C. 防火管理人、急救人員、特化、有機、缺氧作業主管及乙級廢水處理專責人員皆定期接受勞動部職業安全衛生署或環境部核定之在職訓練。 D. 工具機學院大樓固定式起重機屬法定之危險性機械，每二年皆委託代行檢查機構實施定期檢查，維持正常使用。					
校務行政運作順暢	1.落實品保內控機制，提升校務行政服務品質 (1) 建立自我評鑑制度，以落實自我評鑑機制，發展校務特色，提升整體教學、研究品質及辦學績效，本校依據「大學法」第五條及「大學評鑑辦法」訂定「自我評鑑實施辦法」，其中自我評鑑實施包括「內部評鑑」及「外部評鑑」二階段，校務類評鑑以每5年1次為原則，專業類評鑑以每3至5年為原則。 (2) 強化服務品質與效率，依5年1次校務評鑑結果精進校務行政，並藉由強化內部控制、定期執行稽核，依校務發展需求調整組織及員額配置、適度調整人力、提高人力素質、提升行政整合與強化教學研究支援。 (3) 推動風險管理整合新制，風險管理融入日常作業及決策運作，有效管理可能發生事件並降低其不利影響所執行之步驟及過程，透過自主管理、重點業務管考及檢查稽核，各單位全體同仁共同參與，每年定期檢視各項作業目標與校務發展計畫目標之一致性，並檢修不合時宜之控制作業及作業流程。 (4) 落實稽核制度： A. 每年修訂稽核計畫，辦理行政作業稽核，自內部控制制度作業項目、例行監督情形、自評結果及潛在風險來源或重要事項擇定，稽核結果除追蹤管考外，並回饋進行滾動式風險管理，以降低危機影響及發生機率。					

質化或量化目標	
校務行政運作順暢	<p>B. 每年辦理經費稽核，依採購標的類型，針對財物、勞務及重大工程採購進行選案查核，並就各項業務及計畫之財務運用事後查核，以客觀公正之立場協助經費運用單位發現問題，使校務基金運用更具效率及效益。</p> <p>C. 每年定期由相關稽核評估職能單位辦理稽核，如針對現金出納事後查核、現金及銀行存款之查核及盤點、財產盤點、查勤等進行盤點及查核。</p> <p>2.善用校務研究，提升校務專業管理能力，以謀學校永續經營</p> <p>由永續與校務研發中心以蒐集資訊為基礎，配合學校願景，擬訂策略方向為目標，運用資訊分析結果作為本校校務治理為最終目的。藉由校務研究資料庫系統，分析影響學生學習成效關鍵數據資料，以便提供行政單位與教學單位參考；同時與各行政單位、教學單位緊密合作，進行許多校務研究議題分析，提送永續與校務研發委員會報告討論後，交由業務單位研擬措施，納入校務發展計畫研議。</p> <p>3.良善溝通機制，精進校務發展</p> <p>(1) 暢通校務建言網絡：</p> <p>A. 提供校內外多元化溝通管道，強化校務意見之溝通、處理與回饋，透過資訊化系統即時追蹤管理處理時效，進行年度統計及滿意度調查分析，進而提升服務品質。</p> <p>B. 辦理「新進教師座談會」、「外籍教師權益宣導說明會」、「勞資會議」及「行政人員座談會」等與教職員之互動機制，讓意見與建議得以反映與回饋，作為政策調整與制度改善之依據。</p> <p>(2) 強化親師生溝通與互動機制：</p> <p>A. 每學年辦理新生親師座談會及新生入學輔導：為強化新生及家長對學校辦學理念與未來發展的瞭解、支持與認同，透過師生及同儕之間的互動，協助新生儘速融入校園生活。</p> <p>B. 每學期辦理師生校務座談會：由本校一級主管、學生會及學生幹部共同參與，對校務提供建言，增進校方與學生之意見溝通管道。</p> <p>C. 每學期辦理僑生輔導座談：為增進僑生輔導效能並促進僑生間之凝聚力，同時針對來臺就讀注意事項及學校相關法規、本校文化、校務概況等充分解說，學期中舉辦座談會，主動關懷學生學習及生活情形。</p> <p>D. 每學期辦理班級幹部研習：召集各班班長進行幹部研習，針對幹部工作職掌說明及相關教育宣導，以利各項業務宣達及增進意見交流。</p> <p>E. 每學期辦理社團指導老師與社長座談會：召開會議指導社團，實施法令宣導與教育，並請知名師資講授企劃撰寫課程，提升社團多元創新之發展。</p> <p>F. 設置學生申訴評議委員會：為保障學生及相關學生自治組織學習與受教權益，並增進校園和諧，秉持客觀公正超然立場，受理學生申訴相關業務。</p> <p>(3) 賃居座談及輔導：</p> <p>A. 住校生部分：每學期初舉辦住宿生說明會，讓新生瞭解學舍環境與相關生活</p>

質化或量化目標	
校 務 行 政 運 作 順 暢	<p>公約；學期末並請住宿生填寫住宿回饋單，瞭解住宿生居住狀況，並適時回覆；建置棟群組及樓群組，有效建構溝通對話的管道，並能適時傳遞各項重要宣導事項。</p> <p>B. 校外賃居學生部分：每學年辦理房東座談會、租屋博覽會、租賃契約宣導、校外租屋安全(警政、消防、法律)等宣導講座活動，並由導師及專人專責實施賃居訪視，以及建構租屋資訊網，提供學生查詢管道。</p>
	<p>4.營造校友向心力，永續經營勤益大家庭</p> <p>(1) 辦理校友回娘家活動，建立彼此間橫向交流，增進校友向心力及凝聚力。</p> <p>(2) 每年舉辦傑出校友遴選並於校慶活動頒獎表揚，以期發揚校譽並激勵後進。</p> <p>(3) 成立外籍生畢業校友社群平台、群組，以及成立國外校友會，鏈結國際畢業校友，團結廣大海外校友的力量。讓校友企業與學校共同努力，培育更多優秀的企業人才，經營勤益成為一個對社會有貢獻的溫馨大家庭。</p> <p>(4) 推動各系成立法人化系友會，截至目前法人化的系友會，包括冷凍空調與能源系、企業管理系、機械工程、工業工程管理系、化工與材料工程系及文化創意事業系，未來將陸續推動其他各系成立系友會為法人化團體。以凝聚、團結校友力量，保持與母校的鏈結。</p> <p>(5) 連結創辦人基金會強化校友互動，每年舉辦創辦人紀念活動，辦理校友聯誼活動，參與校友總會、菁英校友聯誼會、北中南區校友活動及勸募獎助學金與急難助學金等，鏈結學校、基金會與校友總會三方的互動。</p>
	<p>5.形塑優質形象，整體行銷勤益</p> <p>(1) 設置專職人員，掌理學校媒體宣傳、新聞發布等，經營務實行銷，提升知名度。</p>
	<p>A. 針對本校特殊具體亮點進行全國性新聞報導，以提升整體曝光度；同時針對各系所的教學與技術成果推動地區性媒體報導與宣傳，進一步擴大學校知名度。自 110 年起，本校在《遠見》雜誌「企業最愛大學生調查」中排名逐年提升，114 年更名列全國企業最愛大學第 24 名，並於「非上市櫃公司最愛大學生榜」中榮登第 17 名。此佳績充分反映勤益科大長期深耕產學合作、重視學生專業實作與職場實習成效的成果，展現學校不斷精進與卓越辦學的實力。</p>
	<p>B. 經營媒體關係、拓展報導廣度，除主動發佈採訪通知與新聞稿，邀請記者蒞校採訪外，積極報導師生於研究、產學合作、教學、競賽等領域之優異表現，使本校新聞在各大平面、電視、廣播及網路媒體，有效提高能見度及競爭力。新聞主題自 110 年 75 項拓展至 113 年的 77 項，積極曝光本校師生特色。</p>
	<p>C. 強化廣宣特色、增加行銷深度，秉承學校年度須宣傳主軸並研擬年度文宣計畫，依平面、廣播、網路社群等不同媒體特性與目標族群擬定各種文宣內容，透過活動報導、節目專題、人物專訪、形象廣告等多樣形式及多種管道增加本校教職員生之曝光率，以提升宣傳效益，增加行銷深度。</p>

質化或量化目標	
校務行政運作順暢	<p>D. 有效分眾行銷、創新簡介文宣，除了紙本平面、校況簡介影片之外，另有教師研究成果、學生優異表現及扣合時事主題新聞報導，強化校內外人士對本校之認同，提升招生效果。</p> <p>(2) 成立永續與校務研發中心，逐步形塑以數據為本的校務治理模式，以促進本校特色發展與永續經營，進而提升知名度。</p> <p>A. 聘請專職之研究分析與行政人員，偕同永續與校務研發委員會，擬訂各式研究議題，執行校務分析與校務研究，提供分析結果做為改善及精進校務治理之參考。</p> <p>B. 依據本校的發展特色，積極研究並參與各項世界排名。近3年世界大學排名成績表現優異，藉以提高本校國際聲望，吸引優秀國內外學生入校就讀。</p> <p>(3) 透過招生事務處，與高中職建立關係，縱向扎根，辦理各項招生宣傳業務：</p> <p>A. 配合校內各項活動，邀請全國各高中職師生蒞校參與活動，感受本校多元學習環境、師生熱情、及完備軟硬體設備。</p> <p>B. 每年安排至北、中、南、東部各高中職校園進行入班宣導、集合宣導，並主動參與各縣市辦理之大學(招生)博覽會，加深高中職學生對本校各學制認識。</p> <p>C. 協助各高中職與本校各系對話，將各高中職需求(例如：專題指導、模擬面試、考招資訊演講)轉知校內對應系別，強化技高端與技專端的連結。</p> <p>D. 拜訪高中職校長、教務主管、輔導主任及實習主任，邀請高中職友校參加本校重點活動，進而使技高端與技專端緊密結合。</p>
特色發展創新突破	<p>1.執行教育部第二期高等教育深耕計畫</p> <p>本校奠基於第一期高等教育深耕計畫特色，擴展深化為第二期，發展出 MIG Square (MIG)²，包含「M²」，從原工具機(Machine Tool)更聚焦對應到機械(Machinery)、生產製造(Manufacturing)；「I²」，工業4.0(Industry 4.0)調整精準針對資訊安全(Information Security)、智慧化(Intelligence)；「G²」：綠能科技(Green Technology)整合 SDGs(永續發展目標)，簡稱(MIG)²，進而全面提升學生競爭力，致力深耕孕育學生成為企業所需中堅幹部人才。計畫執行重點簡述如下：</p> <p>(1) 教學創新精進：持續提升學生專業實務及跨域自主學習能力，並強化教師教學能量及創新教學模式，同時營造優質教與學環境、培育師生具備國際移動能力</p> <p>(2) 善盡社會責任：透過籌組 USR 跨領域教師團隊，以地方議題為導向，解決在地問題為核心，推動地方相關策略，以促進地方創新與發展、提升產業競爭力及落實在地永續價值。</p> <p>(3) 產學合作連結：緊扣政府政策與產業脈動，透過「人才培育與就業的鏈結」、「產業技術研發的鏈結」、「創新創業的鏈結」，以及「學校特色(MIG)²產業鏈結」，達到「就業無縫接軌、突破前瞻技術、新創事業加值與創意實踐、發展(MIG)²特色技術新優勢」之目標。</p>

	質化或量化目標
特色發展創新突破	<p>(4) 公共性價值發展：為擴大推動公共性價值發展，透過整合資源進行多元經費挹注，保障經濟不利學生學習機會及資源、廣邀社會大眾進行終身學習、校務資訊公開化、調整師資結構、廣招高教人才及推動校務研究。</p> <p>(5) 推動校務研究：為統整校務資訊系統，展現辦學成效，訂定 6 大策略積極執行，以提升本校校務管理之制度運作成效。</p> <p>(6) 提升學生競爭力：透過各分項扎實的技職教育訓練，藉此全面提升學生競爭力，並訂定其衡量指標以評核學生競爭力提升成長比例，以創造出優質產業技術人才。</p> <p>2.執行大專校院學生雙語化學習計畫</p> <p>自 110 學年度起執行為期 5 年計畫，透過開設全英語授課及國際化之學程，系列性規劃培育雙語師資，課程結構已全面進行高品質設計調整，為深化培育學生英文聽說讀寫能力，使學生具備學術研究與職場應用之英文能力，積極招收國際學生及培育具備國際視野之人才，藉此帶動校園國際化之發展，提升本校整體國際競爭力。目前共計 47 位教師獲得 EMI 師培認證。113 學年度英語課程採全英語教學比率達 36.36%，且學生英語成績進步比率達 59.18%，成效頗佳。</p> <p>3.執行大專校院推動創新創業教育計畫</p> <p>自 111 學年度起以 Team Maker「智慧臺中創新創業推動基地」為基礎，整合中部各校、外部社群及政府單位等資源，計畫重點簡述如下：</p> <p>(1) 以創客實作為根本、創新創業為核心，推動五項重點工作，包含：「實踐基地成為創新創業場域」、「連結外部社群發展基地特色領域」、「活化在地產業帶動產業創新」、「連結各級學校共享創意實作教育」及「支援校園創新創業發展」，以培訓學生成為智慧創新實作人才、教師具創新創意教學，並實踐師生創業藍圖。</p> <p>(2) 規劃成立跨域創新實作師生團隊，導入業界實際運作方式，辦理創新創業學習交流活動以及開設創新創業系列課程。</p> <p>(3) 透過種子教師培訓，為青創團隊進行扎實的創業模擬實戰訓練。</p> <p>(4) 辦理創客實務技術體驗活動，以激發創意思維並推動師生參與創業實戰之支持系統，達成師生創新創業歷程與商業營運的目標。</p> <p>4.成立社會責任專責單位，強化產官學三方合作關係</p> <p>(1) 本校以「促進地方創生」、「解決地方弱勢產業人才及技術問題」、「契合 SDGs 永續發展目標」為發展願景，以達到「活絡地方創新與多元發展(在地關懷)」、「提高在地產業價值(產業鏈結)」、「推動產業與環境永續共存(永續循環)」為目標，協助地方解決問題，促進地方發展與轉型。</p> <p>(2) 本校於 111 年度設立 USR 推動辦公室，並於 114 年度將校務研發中心更名為「永續與校務研發中心」，中心向下設置永續發展與社會實踐組及校務研發組；同時，將大學社會責任之業務調整至永續發展與社會實踐組中進行推動。以永續發展與社會實踐組為校級窗口，對接教育部、USR 推動中心及各校窗</p>

質化或量化目標	
特色發展創新突破	<p>口，同時鏈結校內主附冊各 USR 計畫，以即時傳遞計畫相關資訊、進行推動管考及成果推廣。</p> <p>(3) 本校於 113 年獲 2 件教育部 USR 計畫，相關成效分述如下：</p> <p>A. 中臺灣菇類產業創生與永續經營提升計畫，以臺中新社區為實踐場域，協助菇農改善環境與商品設計，113 年建構 6 套智能監測設備、完成第三代剪柄機、參與 3 場市集、既有包裝年輕化設計 4 件。</p> <p>B. 想到鐵工就是台中-鐵工藝術再創新猷，以臺中太平區為實踐場域，協助鐵工藝文化保存、培育鐵工職人與拓展知名度，113 年開發鐵工生活用品 2 款、公共藝術品 10 件、鐵工藝術巡迴展共 3 場、鐵工文創市集共 2 場。</p> <p>5.透過原住民族學生資源中心，充分支持原住民族學生在校生活</p> <p>本校設立原住民族學生資源中心，為統整原住民族學生在校資源，提供原住民族學生課業、情感、職涯規劃及生活等資訊協助，同時設有原住民族學生資源網站，提供新生服務資訊、校內外活動資訊(含考照、競賽、升學等)工讀專區、原住民社團活動介紹、獎助學金申請等資訊，讓原住民族學生能安心且適性學習，相關成效簡述如下：</p> <p>(1) 成績進步表現傑出：透過永續與校務研發中心進行 113 學年度學業成績班級排名比較分析，以智慧自動化原住民族學生李 o 鴻同學穩定維持學業成績從原班級排名 3 名進步到第 2 名成績表現亮眼。</p> <p>(2) 獲得原住民委員會獎助學金獎勵：113 學年度共計 51 人獲 1,303,000 元，較 112 學年度獲獎人數成長率達 92%。</p> <p>(3) 優秀原住民族學生榮獲各項獎勵：</p> <p>A. 專業證照獎勵：112 年度成功輔導資訊工程系張 o 璋通過「C Language Today」國際認證。</p> <p>B. SDGs 磨課師學習獎勵：線上「跨領域磨課師學習」修畢滿 18 小時得進行助學金申請，修畢者得 2 萬元助學金，112 年度共補助原住民族學生 40 人次，113 年度共補助原住民族學生 61 人次。</p> <p>C. 113 年度本校學生考取美國 Mixcraft Authorized Training Certification Center 中心掛牌，Mixcraft Level 1 成音證照共有 6 名學生通過認證； Mixcraft Level 2 成音證照共有 6 名學生通過認證； Mixcraft Level 3 成音證照共有 2 名學生通過認證。</p> <p>D. 創思創新技能培訓：112 年度原住民族學生實作工時獎勵取代勞務工讀，參與創客基地三創團隊，修習創新創新業系列研習課程，每門課程獎勵 1 萬元，共補助原住民學生 2 人。</p> <p>E. 生命僑樑扶輪企業助學圓夢：協助原住民族學生在進入職場前可以培養正確的態度和精神，更瞭解職場實務，112 年度共補助 2 位各 3 萬元。</p> <p>F. 遇見貴人補助：鼓勵學生參與輔導，向企業導師學習寶貴經驗。每月完成 8 小時輔導紀錄報告後每月補助 20,000 元；完成 40 小時輔導，繳交成果報告</p>

質化或量化目標	
特色發展創新突破	<p>及參加結案謝恩活動，由貴人導師評核通過，補助 20,000 元，113 學年度第一學期共補助 2 名。</p> <p>G. 開設「數位成音暨自媒體節目製作」微學分課程，進行原住民族音樂人才培育，113 學年度修課人數為 54 人，已達弘揚原住民族傳統音樂文化，培育優秀的自媒體音樂人才，同時藉由音樂與有聲方式呈現原住民族文化內涵，促進國內對原住民族文化認識與尊重，達到全民原教精神。</p> <p>7.推動培養學生自主學習能力</p> <p>本校訂有學生畢業門檻辦法，培育學生畢業後所需基本能力已行之有年，配合產業環境變化，全盤檢視本校畢業生應具備之基礎能力滾動式調整相關辦法，成效簡述如下：</p> <p>(1) 透過英文畢業門檻設定進而提升學生英文能力(97 學年度(含)以後入學之日間部四技、二技學生須完成英文能力之畢業門檻)，113 學年度畢業班英語能力畢業門檻通過率為 91%。同時開設英檢輔導課程，加強學生英文能力，累積學生英文檢定實力，增進未來就業競爭力。</p> <p>111 學年度(含)以後入學之日間部四技學生須完成自主學習畢業門檻，包括抗壓自主學習、精進自主學習、社會接軌自主學習及專業證照自主學習，引導學生建立主動自發性學習，使學生畢業後能順利與社會接軌，奠定就職所需基本能力。預估 114 學年度畢業班學生自主學習畢業門檻通過率 92%。111-113 學年度成效如下：</p> <p>A. 抗壓自主學習：辦理及認列 56 場抗壓自主學習課程，完成抗壓自主學習畢業門檻共 2,440 人。</p> <p>B. 精進自主學習：完成 10 場電子資源教育訓練已認證 2841 人次。</p> <p>C. 社會接軌自主學習：完成登錄社會接軌自主學習計有 6,367 人次，約計 45,243 小時。</p> <p>D. 專業證照自主學習：完成專業證照自主學習共 289 人。</p> <p>8.辦理產學合作國際專班擴大招收東協 10 國、南亞 6 國及紐澳等學生</p> <p>以下簡述本校自 113 學年度以來績效：</p> <p>(1) 113 學年度開設 6 班產學合作國際專班，共計 189 人來臺就讀，分別為日四技機械工程系 1 班、日四技電機工程系 1 班、日四技化工與材料工程系 1 班、日四技資訊工程系 1 班、日二技冷凍空調與能源系越南專班 1 班、日二技冷凍空調與能源系印尼專班 1 班，並持續招收新南向國家學生來臺就讀。</p> <p>(2) 114 學年度開設 2 班產學合作國際專班，共計 71 人來臺就讀，分別為日四技資訊工程系 1 班、日二技冷凍空調與能源系專班 1 班，並持續招收新南向國家學生來臺就讀。</p> <p>(3) 112 學年度開設 2 班四年制海青班，共計 51 人來臺就讀，分別為日四技人工智慧應用工程系 1 班、日四技智慧自動化用工程系 1 班，並持續招收僑生來臺就讀。</p>

質化或量化目標	
特色發展創新突破	<p>排名第 3 名，連續 4 年進入國際綠能大學百大之列。</p> <p>(2) 2025 年度</p> <p>A. 英國泰晤士高等教育專刊(Times Higher Education)公布：</p> <p>(A) 2024 年 10 月 11 日英國泰晤士報高等教育專刊(THE)排名：勤益名列 2025 THE 世界大學排名 1500+，並列台灣區第 26 名。全球 2857 所大學進榜，台灣 47 所；全球增加 184 所學校臺灣減少 1 所。</p> <p>(B) 2025 年 1 月 21 日英國泰晤士報高等教育專刊公布全世界大學 THE World University Ranking Subject 各項領域排名，本校電資領域排名名列 801-1000，並列全台灣區第 18 名，工程領域排名 1001+。</p> <p>(C) 2025 年 6 月 19 日英國泰晤士高等教育(Times Higher Education, THE) 2025 「世界大學影響力」(University Impact Rankings) 排名評比項目，本校 9 項排名均入圍，分項排名成績以 SDGS6 淨水與衛生最佳(101-200)，SDGs 7 可負擔的清潔能名列 301-400 名，SDGs 12 責任消費與生產成績 401-600 名，SDG 17 國際夥伴退步至 1001-1500，總排名 801-1000。</p> <p>B. 英國 QS (Quacquarelli Symonds) World University Rankings 公布：</p> <p>(A) 2024 年 10 月 13 日英國高等教育公告 2025 QS 亞洲地區排名：勤益名列亞洲地區最佳大學 294，台灣區名列第 24 名(國立科大排名第 3)。</p> <p>(B) 2025 年 6 月 19 日英國高等教育公告 2026 QS world University Ranking QS 世界大學排名：勤益名列世界最佳大學 1201-1400，並列台灣區名列第 18 名(國立科大排名第 3)。</p> <p>(C) 2024 QS Sustainable Rankings，本校獲全數 11 項入榜，以 Environmental Sustainability 名列世界第 451 名；Performance for Governance 名列世界 517 名最佳，世界總排名 1101-1150。</p> <p>C. 國際綠能大學 Green Metric University 公布：</p> <p>(A) 2025 國際綠能大學 Green Metric University 評比本校世界排名 55，臺灣排名 6，連續 5 年進入國際綠能大學百大之列。</p>

參、年度工作重點

本章節分別就第貳章「教育績效目標」各面向所規劃之質化與量化目標，擬訂本校 115 年度工作重點及預估經費，逐步完成各工作項目以達成教育績效目標。

組織規劃	<p>115 年度工作重點：</p> <ol style="list-style-type: none"> 1. 配合社會環境變遷及校務發展需要，繼續檢討整併性質相近之教學單位及系所調整符合社會(產業)需求，與彈性調整行政組織，以達成學校願景及目標。 2. 配合校務發展調整組織規劃，使校內各學院所屬各系(含大學部及碩、博士班)之行政資源得以更有效發揮及運用，以達成學校願景及目標。 3. 配合校務發展與實務運作情形，持續滾動式修訂或訂定各委員會制度，以維護教職員及學生權益，提升校務經營成效相關制度的建立。 4. 持續依規定辦理辦理性騷擾之防治及處理，同時持續規劃辦理學生、教職員工性別平等教育相關活動、推廣性別平等教育之課程、教學及評量、規劃及建立性別平等之安全校園空間、與國中學校辦理性別平等教育成長營活動及協助懷孕學生受教權維護及輔導等。 5. 定期檢視與檢核本校學術研究倫理教育推動機制及相關執行成效，確保師生具備從事學術研究所需之正確倫理認知與態度。 6. 督導相關業務單位辦理學術研究倫理相關作業，並審議學術倫理案件，以確立違反學術倫理事件客觀、公正之處理程序。 7. 提供學術研究倫理相關諮詢服務，受理與處理學術倫理案件，並建立被檢舉人之申訴與轉介管道。
系所及學生人數規劃	<p>115 年度工作重點：</p> <ol style="list-style-type: none"> 1. 115 學年度核准招收總量學生人數，分別為博士班 9 名、碩士班 267 名、碩士在職專班 163 名、日四技 1,463 名、夜四技 868 名、夜二技 265 名、夜二專 163 名。 2. 配合教育部政策，辦理 114 學年度第三人生大學試辦計畫、114 學年度技術型高中與科技大學合作 3+2 新五專模式專班。 3. 繼續深耕鄰近高中職地區，主要招生來源為中部地區(臺中、彰化、南投)，且積極至中部以外地區延攬潛在優質學生入校就讀。 4. 辦理招生說明會、前往高中職辦理學系講座、入班宣導、邀請高職教師來校參加群科專業研討會、邀請高中職學生來校參加體驗活動，參與各高中職辦理之升學講座、升學博覽會，高中職師生蒞臨本校參訪、寄送學校及系所簡介等文宣至高中職校以及透過相關傳播媒體進行宣傳等。 5. 配合政府新南向政策，依據國內產業需求，結合實習機會，並因應少子女化及重點產業人才需求，本校提供專業華語先修課程，持續密集拜訪東南亞各國學校及當地臺商企業，吸引東協及南亞地區外籍學生來臺就讀，以促進優秀國際

系所及學生人數規劃

人力資源規劃

人才留臺就業。

- 6. 規劃舉辦數場海外招生宣傳活動，聘請熟稔當地國情之協辦工作人員，進行招生文宣印製、推廣招生宣傳活動、海外教育展設攤、協助處理學生報名事宜，並租借場地進行數場招生說明會及甄選面試等行政作業，以順利推廣本校各學制海外招生作業，以開發及拓展新的學生來源。
- 7. 持續透過畢業生流向與就業追蹤調查關懷畢業校友。
- 8. 辦理各系所校友回娘家活動，推動各系系友會法人化，以及定期舉辦校友聯誼活動。
- 9. 持續積極參與各項國際及國內排名，以提升學校聲譽，進而提升招生質量。
- 10. 持續透過各種媒體管道宣傳，強化各界的認同，吸引更多優秀學子就讀。

【表 3-1】115 年度招生工作(計畫)經費預估表(單位：千元)

編號	預算單位	工作項目或計畫名稱	經費
01	招生事務處	招生宣傳計畫	500
02	國際事務處	推動國際專修部及新型專班海外招生	530
03	國際事務處	一般外大、外碩海外招生	600
經費預估小計			1,630

115 年度工作重點：

- 1. 因應少子女化趨勢之師資攬才政策調整：
 - (1) 調整師資攬才政策，採多元方式延攬優秀人才，以有效管理有限之教師員額。
 - (2) 各教學單位增列編制內、外專任教師員額，並確保擬聘教師條件至少應符合本校教師員額規劃小組審議通過之攬才基準。
 - (3) 提供若干競爭型編制內專任教師員額，供各教學單位因應校務發展需求，延攬特殊優秀或具研究發展潛力之教師。
 - (4) 編制外專任教師員額核撥，則以延攬具業界實務經驗者專才以傳承經驗，或延攬年輕學者注入新血。並依本校教師聘任及升等審查辦法規定，聘任具有業界實務經驗之專業或技術科目教師，以落實技職教育，強化實務經驗師資。
- 2. 積極提升校內現有教師素質辦理升等，其聘任與升等之教師資格審查，亦充分尊重外審委員意見及校外實質審查結果。並依專科以上學校自審教師資格認可及輔導作業要點第五點之規定，設有本校教師資格審查認可作業推動小組。專責推動教師資格審查相關章則及運作機制，以完善教師資格審查作業。
- 3. 持續透過獎勵制度鼓勵教師成效，包含：專利、技轉、產學合作、論文發表、教學傑出教師、輔導服務傑出教師、傑出通識教育教師、技轉績優教師、特聘教授、講座教授等多項獎勵。
- 4. 持續貫徹並推動學校教師及職員合理人力配置。各教學單位申請教師員額時，應載明 (1)目前員額運用狀況、(2)課程安排情形、(3)教師授課鐘點情形、(4)擬繼續運用或增置人力之具體理由、(5)擬聘人選條件、(6)近三年各學制學生人數及註冊率(無學生者免)。專案提送教師員額規劃小組擇期開會審查，審查通過

人力資源規劃	<p>並經校長同意核給員額後，始得辦理後續相關作業。另對於各單位行政人力，依職責程度與所需資格件覈實劃分，合理分配，並結合陞遷與職務輪調機制，以達人盡其才事盡其功之目標。</p> <p>5. 持續延攬國際級大師級教師或績優教授，精進與帶動學校整體學術研究質量。</p> <p>6. 落實公務人員內陞與外補並重之任免遷調作業事項，並持續辦理本校校務基金進用工作人員之內部晉陞制度，以活絡行政人力資源，提升行政人員之工作士氣，進而達成學校追求卓越、永續發展之校務目標。</p> <p>7. 辦理春節團拜、行政人員教育訓練、新進教師座談會等活動，除提升人員行政效率及服務品質，亦讓新進教職員熟悉校務運作。</p> <p>8. 規劃辦理員工協助方案系列活動，並於活動後實施滿意度調查，以掌握需求並作為次年度規劃之依據。</p> <p>9. 持續與社團法人台中市生命線協會合作，透過專業機構提供需求評估，並針對有需要之同仁安排一對一心理諮商服務，以增進員工福祉與組織效能。</p>		
	【表 3-2】115 年度人力資源工作(計畫)經費預估表(單位：千元)		
	編號	預算單位	工作項目或計畫名稱
	01	教務處	教學傑出教師獎勵
	02	學務處	輔導服務傑出教師獎勵
	03	研究發展處	特聘教授獎勵
	04	研究發展處	技轉績優教師獎勵
	05	通識教育學院	傑出通識教育教師
	06	人事室	編制內教職員公健保及退撫基金費用
	07	人事室	校務基金進用工作人員及教學人員薪資、勞健保及勞退費用
教師教學與學生學習確保	08	人事室	教師資格審查作業
	09	人事室	春節團拜等活動
	10	人事室	推行員工協助方案
	經費預估小計		309,968
	115 年度工作重點：		
	1. 深耕通識素養		
	(1) 持續發展與當代社會結合之通識課程。		
	(2) 增聘基礎通識課程編制內專任教師。		
	(3) 發行《情逸通識》通識刊物。		
	(4) 開辦「跨領域通識微學程」。		
	(5) 推動提升中文閱讀寫作能力各項活動。		
	(6) 舉辦微積分競賽，強化學生基礎專業科目。		
	(7) 舉辦微積分卓越精進研究，鼓勵學生增強基礎專業科目。		
	(8) 每學年辦理通識教育學院教師座談會，凝聚共同教學目標及增進教師教學知		

教師教學與學生學習確保	11	學生事務處	社團博覽會及社團之夜	50
	12	學生事務處	教育優先區中小學營隊	20
	13	學生事務處	學生自治組織訓練及社團輔導	300
	14	學生事務處	輔導學生參選傑出青年獎	20
	15	學生事務處	各社團辦公室及設備維修	64
	16	學生事務處	社團團隊運作成長課程	30
	17	教務處	教學反應意見調查獎勵計畫(日間部)	80
	18	教務處	專業認證(IEET)	1,460
	19	教務處	專業認證(高教評鑑中心)	112
	20	教務處	專業認證(台灣評鑑協會)	98
	21	教務處	教師發展教學社群	625
	22	進修部	辦理教學品保事宜	5.4
	經費預估小計			10,467.4
學生輔導	<p>115 年度工作重點：</p> <p>持續各項多元輔導機制，使學生安心學習，分述如下：</p> <ol style="list-style-type: none"> 學習輔導：實施教學助理(TA)制度，協助老師進行課堂資料準備、協助課堂討論、學生課後輔導等。針對多元入學新生進行暑期或學期初之先修課程輔導，補足其基礎專業能力，以順利銜接技專課程。 預警輔導：藉由學習預警機制提醒加強學習落後學生之輔導。諮商輔導組針對前一學期二分之一學分數不及格之四年級以上學生進行電話關懷與晤談邀約，一到三年級學生則是以信件關懷，提醒學生注意自我學習狀況。 導師輔導：每學期持續辦理導師知能研習會及導師會議等活動，邀請國內專家學者進行輔導實務演講與座談，針對實際面臨之導生互動議題、學生諮商困擾等進行交流，強化導師輔導知能並適時轉介學生，進而落實導師第一線輔導之初級預防功能。 生涯與職涯輔導：積極推動學生生涯探索與發展性輔導，提供學生更深入的自我生涯探索，協助學生主動瞭解自己生涯發展與未來方向。115 年度規劃活動包含各學制學生，辦理之活動如日間部大一新生定向班級輔導、大二學生執行UCAN 生涯班級輔導、進修部學生生涯班級輔導；全校性的主題輔導週宣傳、系所生涯講座、職涯工作坊、團體心理測驗與一對一職涯諮詢等方式，落實生涯自主學習，培養學生持續探索生涯議題。 心理輔導：推展各項心理衛生與輔導活動，實施新生定向、情緒管理、生命教育、情感教育及性別平等教育等主題，並以班級輔導、輔導講座、主題式工作坊、電影欣賞及微課程為主要實施方式。推廣個別諮商、心理測驗、團體輔導、同儕輔導與各式預防工作，並以多元管道辨識與輔導高關懷學生，針對學習預警、缺曠過多、適應困擾與導師和各單位轉介之學生，提供適當諮商輔導，進而營造健康友善之校園。主動申請教育部補助大專校院聘任兼任輔導專業人力 			

計畫，實施更多元化的服務。

6. **特殊教育學生輔導：**建立有效特殊教育學生輔導聯繫網絡之機制，持續辦理特殊教育學生始業座談會、輔導會議、轉銜會議並強化師生家長間之聯繫作業。持續辦理職涯定向工作坊、校際聯合迎新活動，增進特殊教育學生社會適應能力；並針對特殊教育學生個別需求安排助理人員、生活協助同儕、課業輔導老師，讓學生在校學習阻礙降至最低。
7. **外籍生輔導關懷機制：**透過 E-mail、Line 群組、電話或透過學伴、曼特師等方式，關懷外籍生，學習與適應等狀況。進行外籍生新生定向輔導，用以篩選出高關懷外籍生，及時介入輔導。
8. **生活輔導與衛生保健等各項輔導：**廣續辦理新生入學輔導、僑陸生輔導、衛生保健輔導等，並提供學生住宿、賃居、學生獎懲與缺曠、學生兵役、校外工讀及防治學生藥物濫用等各項生活輔導。此外，藉由國家防災日的防災教育訓練與宣導、校園安全領航員系列(交通安全、反毒、反詐騙)宣導活動，建構學生在學期間安全無虞之學習環境，使其安心就學。
9. **原住民族學生專責輔導：**
本校原住民族學生資源中心主要任務為提供學生在學業、課外、情感、職涯規劃及生活等資訊流通的管道，並積極推動助學措施，打造良好學習環境，讓原住民族學生能安心且適性學習，同時設有「原住民學生文化研究社團」及「原住民學生團契」，積極推動原住民族文化活動，建立原住民族學生大群組及社團群組，透過相互扶持與鼓勵，營造溫暖且多元文化有校園觀，並鼓勵原住民族學生透過校外各項課程與活動，培養自我軟實力，以利畢業後投入職場，能夠各自綻放不一樣的光彩。
10. **經濟不利學生輔導**
 - (1) 運用校務研究分析追蹤成效：由永續與校務研發中心從經濟、學習及就學等層面，進行經濟不利學生分析調查，透過校務分析調查結果，擬定次年度更適合經濟不利學生的輔導策略。
 - (2) 鏈結校外資源：建置外部多元捐款管道，完善外部募款流程，讓產業界及校友共同照顧經濟不利學生的學習需求，以建構相互扶持及協助之校園文化。
 - (3) 持續建立永續性助學專款提撥及強化募款機制：全方位提供經濟不利學生多元豐富機會，以實踐自我、回饋社會，亦落實高等教育扶助經濟不利學生的精神，使經濟及文化不利身分學生能安心就學，促進社會階層垂直接流動，透過教育來翻轉世代的命運，協助弱勢創造扭轉人生機會。
11. **持續推動校園無菸環境輔導**
實施全面禁菸(含電子菸)，同時撤除吸菸區及吸菸器物，並加強宣導，提供吸菸師生進行一氧化碳(CO)檢測服務，使其瞭解自身健康狀況，強化其戒菸意念，並提供戒菸諮詢服務及戒菸專線。

學生輔導	【表 3-4】115 年度學生輔導工作(計畫)經費預估表(單位：千元)			
	編號	預算單位	工作項目或計畫名稱	經費
	01	學生事務處	衛生保健工作	170
	02	學生事務處	畢業典禮	380
	03	學生事務處	交通安全及智慧財產權宣導活動、友善校園週	65
	04	學生事務處	新生入學輔導	115
	05	學生事務處	僑生輔導	123
	06	學生事務處	品德教育	35
	07	學生事務處	缺曠課輔導	25
	08	學生事務處	住宿輔導	25
	09	學生事務處	職涯輔導活動	130
	10	學生事務處	導師業務	130
	11	學生事務處	同儕輔導	140
	12	學生事務處	寒暑期校園安全巡視	26.3
	13	學生事務處	校園安全領航員系列活動	41.3
	14	學生事務處	學生校外工讀安全訪視	5.6
	15	學生事務處	學生防災種子研習	13.2
	16	學生事務處	國家防災日	54.3
	17	學生事務處	防制學生藥物濫用	206.7
	18	學生事務處	全民國防教育	80.6
	19	學生事務處	性別平等教育推廣	99
	20	學生事務處	新生測驗與定向班級輔導	126
	21	學生事務處	生命教育	52.8
	22	學生事務處	校慶暨運動大會(校慶典禮及校慶週社團表演)	54
	23	學生事務處	自殺防治宣導(守門人培訓)	40
	24	教務處	學習預警家長通知事宜	20
	25	進修部	生涯輔導活動	6
	26	進修部	新生入學輔導	39
	27	進修部	交通安全及智慧財產權宣導活動	12
	28	進修部	畢業典禮	37
	29	進修部	品德教育	2
	30	進修部	校慶暨運動大會(校慶典禮及校慶週社團表演)	40
	經費預估小計			2,293.8
	31	學生事務處	招收與輔導身心障礙學生工作計畫(教育部補助經費)	5,000
	32	研究發展處	完善就學協助機制(教育部補助經費)	13,000

進修與推廣教育

1. 推動產學攜手合作計畫 2.0 計畫，創造產、學、訓三贏。
2. 積極統計進修部四技、二技及二專進修部各項招生相關數據分析，以調整簡章及行銷方式，以提供學生多元入學選擇。
3. 透過辦理高中升學講座、入班宣導等活動，進行技高學生生涯進路輔導與招生說明，以協助學生瞭解本校系所特色及適性升學就業。
4. 持續配合勞動部勞動力發展署辦理產業人才投資計畫，且積極辦理各學分班及非學分班課程，提供業界在職人員進修管道，以提升學識及技能、增進職場競爭力。
5. 持續辦理「勤益學苑」各類課程，以提供社區居民提升自我的終身學習機會，建置社區終身學習網絡。
6. 辦理教育部樂齡大學專案計畫，因應高齡社會來臨，為推動全民終身教育，廣續整合校內教育資源，以善盡社會責任。

編號	預算單位	工作項目或計畫名稱	經費
01	進修部	辦理各類產學計畫專班相關業務	2,761
經費預估小計			2,761
02	推廣部	產業人才投資計畫(學員收入)	984
03	推廣部	推廣勤益學苑及樂齡大學計畫(學員收入)	625.8

學術研究

1. 辦理研修相關法案，鼓勵教師積極投入學術研究、發表研究成果等，以提升學術研究之質與量，擴大教師研究動能。
2. 提供本校教師持續承接中央政府部門計畫案補助之獎勵，以厚植研發量能。
3. 持續鼓勵校內各單位辦理國際學術會議並出版國際學術期刊，以增進學術交流，並提升學術研究風氣及國際知名度。
4. 提供新進教師經費補助，以建置優質之研究空間及環境。
5. 鼓勵本校特殊優秀教授留任，貢獻學校，協助學校技術研發升級。

編號	預算單位	工作項目或計畫名稱	經費
01	研究發展處	校內學術研究補助計畫	400
02	研究發展處	舉辦學術研討會補助	1,300
03	研究發展處	出版學術期刊補助	400
04	研究發展處	新進教師研究室建置補助	1,000
05	研究發展處	推動研究發展獎勵補助	8,100
06	研究發展處	辦理中央政府部門計畫案補助獎勵	800

學術研究	07	研究發展處	高引用率獎勵	1,500
	08	研究發展處	推動研究發展獎勵-國科會研究計畫執行貢獻獎	5,500
	09	研究發展處	推動研究發展獎勵-政府部門研究計畫執行貢獻獎	8,000
	經費預估小計			27,000

產學合作與技術研發	115 年度工作重點：			
	1. 持續完善校內產學合作機制			
	(1) 建構親產學環境，修訂產學合作相關獎勵辦法，提升教師參與產學合作意願，並協助教師籌組研究團隊，透過各種研討活動發表產學合作成果與經驗交流。			
	(2) 對外爭取並承接產學合作案，辦理企業代訓及推廣校內外學生自費短期研習課程，強化學生學術知識與實作，提高產學研機構合作頻率，以增加各項收入。			
	2. 持續獎勵教師赴公民營機構研習，具體提升本校實務研究發展特色。另配合教育部技專校院教師進行產業研習或研究實施辦法，推動及規劃本校教師進行產業研習或研究事宜。			
	3. 持續鼓勵教師成立專業成長研究社群，以透過群體研討活動，增進教師同儕專業知能成長，並將社群研究成果反饋專業課程教材，豐富教學內涵。			
	4. 持續推廣本校研發成果			
	(1) 辦理專利授權與技術移轉案及技術移轉媒合會，強化教師技術移轉意願，推廣本校技術至產業界。			
	(2) 辦理教師專利申請及維護作業、專利講座並協助教師熟悉研發成果技術轉移相關法規以強化教師智慧財產權觀念。			
	(3) 辦理校代表甄選並薦送參加國際知名發明展，提升本校研發成果國際競爭力，並增加國際能見度，與世界接軌，強化師生研發能量。			
	5. 持續深耕產、官、學、研鏈結			
	(1) 積極參與中部地區各產業園區、中部科學園區各項會議及活動，配合中區技專校院校際聯盟之活動，和中部各學校資源共享，增加校際交流機會，並朝校際合作及執行跨校整合型計畫方向努力。			
	(2) 執行經濟部產業園區管理局-產業園區廠商競爭力推升計畫，提供產業界相關技術諮詢與服務，協助產業發展與升級及人才培訓工作，達成經濟部產業園區管理局委託計畫各項目標。			
	(3) 辦理創客工作坊、創新創業講座、原型商品化等，推廣創客風氣並挹注產學研資源到本校創客基地，提升師生創意思考、創新研發能量。同時透過開設創客種子學員培育、工作坊、體驗營、參加舉辦創新創業競賽等活動，協助成果作品商品化，每年製作創意作品 200 件以上，並規劃參與國際型創客嘉年華，以精進本校與國際連結。			
	(4) 參與由國立中興大學主導之國家科學及技術委員會「中臺灣科研產業化平台計畫」，鏈結 9 所大學及企業能量，主要著重三大應用領域別，分別是生醫領域、			

產學合作與技術研發	工程領域、農業領域，使平台精準推廣研發技術及優化產學媒合品質，串連區域產業動能，充分利用平台資源整合與國際鏈結的功能。			
	【表 3-7】115 年度產學合作與技術研發工作(計畫)經費預估表(單位：千元)			
	編號	預算單位	工作項目或計畫名稱	經費
	01	研究發展處	推動研究發展獎勵-研究計畫執行貢獻獎	9,000
	02	研究發展處	教師深度實務研習補助計畫	330
	03	研究發展處	教師專業成長研究社群發展實施計畫	300
	04	研究發展處	辦理廠商進駐創新育成空間	592
國際交流	經費預估小計			10,222
	05	研究發展處	經濟部產業園區管理局-產業園區廠商競爭力推升計畫(經濟部補助經費)	900
	115 年度工作重點：			
國際交流	1. 持續推動國際學術活動			
	(1) 積極邀請姊妹校教授、主管與國際學者專家來校辦理講座與交流。			
	(2) 依據學生的學習領域，規劃運用相關補助經費及資源，選送本校優秀學生前往海外姐妹校做為期一學期至一年的課程研修或專題研究。			
	(3) 定期辦理學術交流活動，與姊妹校合辦國際性研討會及學術會議及工作坊。			
	(4) 推動海外研習計畫，積極鼓勵栽培有意願並具有潛力之學生出國研修學分，進而強化其英語能力及就業競爭力，提早適應國際化環境。			
	(5) 結合教育部學海飛颺、學海築夢等計畫，優先選送技優學生赴國外實習或研習，深化與姊妹校的合作，並積極推動與新南向國家大學合作的機會；持續開拓海外研習的管道，以提供學生更多元的學習場域。			
	2. 持續營造國際化學習環境			
	(1) 持續鼓勵各單位舉辦國際議題演講或短期課程，邀請國外教授或主管蒞校進行指導分享。			
	(2) 建構多元外語環境：			
	A. 規劃及推動活潑且實用的語言課程，讓學生在多元的情境中學習，進而提升語言能力。			
	B. 開設英語、德語、日語等菁英班課程，以海外交流為目標，加強外語證照輔導，增進國際移動力。			
	C. 針對大一英文、各類英檢試題分析課程、英檢輔導課程實施英檢模擬測驗，累積學生應考實力，提升英文畢業門檻通過率。			
	D. 實施英語、日語、德語成績進步獎勵計畫及外語專業證照補助，鼓勵學生持續提升外語能力，並積極參加外語能力檢定測驗，考取外語證照，增進未來就業競爭力及國際移動力。			
	E. 推動校內雙語化學習及全英語授課，協助提供教學諮詢、辦理師資培訓及年度成果分享。同時開設教師 EMI 教學技巧培訓課程，延攬外籍師資授課，營造全			

- 英語學習環境，提升教師雙語授課能力，培育 EMI 種子教師。
- F.** 舉辦英語授課教學精進工作坊，邀請具全英文授課經驗教師，分享英語授課技巧，藉由經驗交流，提升本校教師英語教學實務運用能力。
- G.** 為強化本校外國學生專班新生之華語能力協助其日常及學業相關用語，開設華語選修課程，以加強輔導學生中文能力、提升學生學習成效。
- H.** 實施華語成績進步獎勵計畫，鼓勵外籍生持續積極學習華語，提升華語能力，加強社會適應力、課業及職場競爭力，並取得華語專業證照及檢測學習效益。
- (3)** 招募各院系所教師及學生組成海外志工服務團，與泰北等偏遠山區當地學校機構合作實施生活教育、華語教學及環境整理等服務內容，強化當地學生華語能力，改善當地學習環境。
- (4)** 新校區道路設置中、英雙語化指示指標。
- 3. 持續推動國際師資延聘與學生招收**
- (1)** 持續宣導各教學單位廣續延聘外籍師資。
- (2)** 積極推動學習環境國際化與校園資訊國際化，強化招收國際學生網絡。
- (3)** 持續依全球發展趨勢，研究各項世界大學排名，以為校爭取更高的排名。
- (4)** 以大學永續概念規劃 114 年度本校中文、英文永續報告書。
- (5)** 強化新南向大學、高中及教育主管機關產業交流。

【表 3-8】115 年度國際交流工作(計畫)經費預估表(單位：千元)

編號	預算單位	工作項目或計畫名稱	經費
01	國際事務處	臺灣產業文化參訪	100
02	國際事務處	接待國際外賓	763
03	國際事務處	新南向國際專班及海青班新生接機服務	123.6
04	國際事務處	境外生新生訓練	24
05	國際事務處	境外生畢業座談會	10
06	國際事務處	外籍學生入學獎助學金	1,395
07	國際事務處	外籍學生助學金	1,320
08	國際事務處	產學合作國際專班-入學成績優異獎學金	3,150
09	國際事務處	產學合作國際專班-學業獎助金	3,150
10	國際事務處	四年制海青班-入學助學金	160
11	國際事務處	四年制海青班-清寒助學金	400
12	語言中心	華語成績進步獎勵	1,003
13	語言中心	校內華語相關競賽	52
14	語言中心	華語選修課程	389
15	語言中心	英語選修課程	900
16	語言中心	第二外語選修課程	1,000
17	語言中心	東南亞語選修課程	300
18	語言中心	菁英德、日、英語培訓課程	820
19	語言中心	英檢輔導課程	345

國際交流	20	語言中心	教師 EMI 教學技巧培訓課程	123
	21	語言中心	英語授課教學精進工作坊	44
	22	語言中心	外語成績進步獎勵	1,800
	23	語言中心	外語專業證照補助	400
	24	語言中心	全校性英語文競賽活動	33
	25	語言中心	新南向國際專班華語必修課程	2,915
	26	語言中心	海外青年實務專班華語必修課程	833
	27	學生事務處	海外志工服務	400
	28	永續與校務研發中心	請企業界雇主與學術界學者填寫企業聲譽問卷與學術聲譽問卷行政業務費	120
	29	永續與校務研發中心	中文、英文永續報告書	70
	經費預估小計			22,142.6
	30	國際事務處	學海飛颺計畫(教育部補助經費)	1,800
	31	國際事務處	學海築夢計畫(教育部補助經費)	1,500
	32	國際事務處	新南向學海築夢計畫(教育部補助經費)	1,500
校園設施及設備	115 年度工作重點：			
	1. 持續提升校園建設			
	(1) 辦理教師研究大樓新建工程。			
	(2) 辦理將軍道拓寬及往南延伸、停 2 機車場新建及明秀湖旁涼亭建置相關工程。			
	(3) 辦理青永館游泳池改為球場相關工程。			
	(4) 辦理青永館屋頂外牆整修工程。			
	(5) 辦理青永館無障礙電梯汰換工程。			
	(6) 持續辦理新校區道路設施改善及景觀美化工程。			
	(7) 持續辦理其他工程：包含改善校園無障礙設施、老舊廁所改善(含性別友善廁所)及既有建築物之維護作業等，營造安全及友善之校園環境。			
	(8) 辦理教研大樓電訊設備擴充升級。			
	(9) 持續進行全校通訊系統光纜汰換及電訊系統維修維護。			
	2. 持續維持校園資訊化流暢			
	(1) 校務資訊系統自主化(自行開發系統)。			
	(2) 持續發展校務行政系統電腦化。			
	(3) 持續推動主機(伺服器)虛擬化。			
	(4) 持續推動資通安全管理制度。			
	(5) 持續導入「IT 資產管理」機制。			
	(6) 運用即時影像擷取技術，精簡化拍攝轉直播流程。			
	(7) 運用自動追焦攝影與無線即時影像擷取技術，簡化拍攝轉直播流程。			
	(8) 持續推動網站資訊安全數位憑證與網頁響應式瀏覽。			

校園設施及設備

(9) 汰換綠色機房已達年限之資料儲存伺服器(Storage)。

(10) 建立電子公文備援機房，以確保業務連續性、資料安全與完整性，並提升系統可用性與可靠性。

3. 持續推動韌性校園

(1) 持續推動並落實資訊安全管理系統之改善機制，確保內部資訊系統之機密性、完整性及可用性，以降低各種潛在的資訊安全威脅。

(2) 持續精進學校人員資通安全認知與訓練，透過內訓及外訓方式，培育專職人員精進資安專業技能及教職員資安培訓，以提升全體資安意識。

(3) 持續進行資通系統及資訊之盤點，透過電子計算機中心協助校內各單位建立資通安全管理制度，並每年進行資訊資產盤點與風險評估作業。

(4) 持續辦理資通安全風險評估，每年分析資訊資產清冊面臨的風險，並選取適當安控措施。

(5) 持續禁用危害國家資通安全產品及限制出租場域使用大陸廠牌資通訊產品。

(6) 持續運用資訊科技教學(如數位學習平台等)及遠距教學軟體，提升學習成效。

(7) 持續推廣數位學習平台，並於每學期中及每學期末統計各系之上網率，督促課程內容上傳以及使用。

(8) 於每學期舉辦教師數位教學講座及研討會。

4. 持續充足圖書資源

(1) 適時汰舊換新資訊相關設備及改善資訊環境，提供全方位且即時之資訊服務，滿足師生研究學習之需求。

(2) 擴充圖書期刊及電子資源館藏；充實多媒體視聽資源，強化數位影音功能。

(3) 加強館藏目錄檢索功能，強化電子資源編目與線上連結。

5. 藝術中心營造藝術氛圍推廣藝術活動

開放藝術中心場地供校內師生申請辦理各類藝文展演與活動，提供展演空間與交流平台，鼓勵師生創作與發表，培養校園藝術風氣與美學素養。

【表 3-9】115 年度校園設施及設備工作(計畫)經費預估表(單位：千元)

編號	預算單位	工作項目或計畫名稱	經費
01	總務處	將軍道及周邊停車場整建工程	30,000
02	總務處	各大樓空間及廁所改善相關工程	9,100
03	總務處	教師研究大樓新建工程	88,700
04	總務處	青永館屋頂外牆整修工程	8,500
05	總務處	青永館無障礙電梯等汰換工程(後續擴充)	3,282
06	總務處	通訊系統光纜骨幹及模組汰換	655
07	總務處	電訊系統維修及消耗品汰換	342
08	總務處	教研大樓電訊設備擴充升級	1,420
09	電算中心	全校教職員微軟軟體授權費	3837.29
10	電算中心	系統維護(差勤系統、卡務與門禁系統、RPage 學術 web 應用網站系統...)	1,586

校園設施及設備	11	電算中心	全校重大慶典、活動拍攝錄影資料儲存伺服器	290
	12	電算中心	數位學習平台儲存設備	914
	13	電算中心	資訊機房災後復原及備援機房建置-備援相關軟體(軟體設備費)	110
	14	電算中心	資訊機房災後復原及備援機房建置-伺服器與網路儲存設備(硬體設備費)	4,290
	15	電算中心	資訊機房災後復原及備援機房建置-備援機房建置(建築改善費)	1,600
	16	圖書館	訂購電子資源	15,124
	17	圖書館	訂購電子書	720
	18	圖書館	中、外文期刊	3,417
	19	圖書館	圖書及視聽資料採購	3,360
	20	藝術中心	永久典藏品年度保險、水冷器機保養費	50
	經費預估小計			177,297.3
總務行政	<p>115 年度工作重點：</p> <p>1. 持續進行建物土木修繕維護</p> <p>(1) 持續進行全校各建築物土木修繕，以維持良好的教學、休憩及行政環境。</p> <p>(2) 持續進行全校電梯定期保養維護，以維護師生搭乘電梯之安全與舒適。</p> <p>(3) 持續進行全校高低壓電氣設備定期保養維護，以保持穩定、強健及可靠的電力系統，保證教學活動的正常運作。</p> <p>(4) 持續辦理國秀樓、圖書資訊館、工程館、青永館等中央空調系統維護保養，使師生使用教學空間時，能確保其俱備良好的舒適環境。</p> <p>(5) 持續進行新校區開發環境監測服務，以符合主管機關的法令規定。</p> <p>(6) 持續辦理全校各館抽排水馬達檢測及全校各館水塔清洗，以保障全校師生飲用水之應有品質。</p> <p>(7) 持續辦理公共設施一般維護修繕案件線上申請，使有瑕疵的設施快速、正確的恢復應有的功能，確保應有的服務品質。</p> <p>2. 持續精進事務管理業務</p> <p>(1) 持續辦理公共區域清潔維護及新校區環境綠美化外包，以提升校園環境品質。</p> <p>(2) 持續辦理全校生活廢棄物外包落實資源回收，共創整潔、乾淨的校園環境。</p> <p>(3) 持續辦理各單位之設備採購招標等相關購案，並完成 115 年度招標案件結案。</p> <p>(4) 配合各項建設完成，賡續辦理相關採購及維護案。</p> <p>(5) 辦理總務處所轄場館如會議室、國際會議廳、禮堂等設備更新及維護。</p> <p>(6) 持續辦理全數位式電子交換機等設備維護。</p> <p>(7) 持續辦理場地管理線上申請、學舍對講系統及線路修繕案件線上申請。</p> <p>(8) 持續辦理全校勞健保之保費核算及對帳等，利用勞健保系統核對保費以提升準確度及效率。</p>			

總務行政	<p>(9) 持續辦理總務處各項庶務工作，如繳交電話費、公務車維護、繳交牌照稅、燃料稅、油費、車險、及辦理公務車外派支援等。</p> <p>3. 持續進行校園門禁、監控業務</p> <p>校園緊急、消防安全通報及監視等相關系統保養維護，駐警隊負責全校交通安全、車牌辨識、停車證管理等業務，定期維護相關設備維護；大門由保全公司協助執勤，並透過車牌辨識系統管理進出本校車輛。</p> <p>4. 持續精進財產管理業務</p> <p>(1) 持續進行財產管理系統優化作業，簡化財產管理各項作業，縮短作業流程，以提升行政效能。</p> <p>(2) 持續推動財產物品盤點簡化作業，強化各一、二級單位財產管理人員之訓練，並列入盤點計畫名單中。</p> <p>(3) 持續辦理已屆使用年限，且不堪使用財產之報廢作業與廢品變賣。</p> <p>(4) 辦理新建物之保存登記。</p> <p>(5) 辦理不動產活化相關彙整業務。</p> <p>(6) 辦理國有財產增減結存表及國有財產增減表報部作業事宜。</p> <p>5. 持續精進出納業務</p> <p>(1) 以簡化出納收付流程，縮短出納作業時間為工作目標，並以確實辦理現金、票據及有價證券收付為重點，致力提升行政效能。</p> <p>(2) 提升學雜費繳費e化作業系統與服務，提供境外學生銀聯卡與國際卡境外繳交學雜費管道。</p> <p>(3) 持續優化出納線上查詢系統及介面、小額零用金線上即時申請作業，提供各項招生、研討會收費快速便利多元管道繳費方式。</p> <p>(4) 提供學生各項繳費多功能自動繳費機服務，並配合智慧手機普及化，推動各項繳費提供行動支付服務多元繳費管道。</p> <p>(5) 有效運用庫存短期現金，適時將閒置資金轉為定期存款，增加本校利息收益。</p> <p>6. 持續精進文書檔管業務</p> <p>(1) 持續朝向公文無紙化努力，全面推動公文線上簽核作業及檔案調閱電子化，確保檔案資訊安全及達到全校省紙之年度目標。配合中央主管機關系統調整，即時完成公文電子交換系統各項更新作業，使電子公文收發作業順暢。</p> <p>(2) 全面強化系統資訊安全相關防護措施，提升系統人性化及線上簽核智慧化，與電算中心共同合作以維持「電子公文檔案管理系統」二代公文系統運作順暢，協助全校主管及同仁順利接軌二代系統操作使用。</p> <p>(3) 每月透過系統統計逾期公文並發稽催通知，有效管理逾期公文。持續推動校內電郵發文及內部公告，以配合節能減紙措施。</p> <p>(4) 提升檔案管理專業知能，選送職務相關人員參與專業研習 2 人次，期以提高公文品質，增進行政效能。</p> <p>(5) 派員參加檔案修復之相關訓練課程，配合創辦人暨校友服務辦公室進行創校時期文件徵集及修復作業，藉由檔案徵集、活化檔案價值，將創辦人創校理念、</p>
------	--

勤益精神，永續傳遞給新一代學子。

- (6) 每年固定編列檔案庫房設施設備檢修經費，改善現有檔案室軟硬體設備，盡量符合檔案庫房設置基準，並定期檢視檔案庫房設施設備排除潛在風險，確保本校檔案典藏環境安全無虞。

【表 3-10】115 年度總務行政規劃工作(計畫)經費預估表(單位：千元)

編號	預算單位	工作項目或計畫名稱	經費
01	總務處	全校各建築物土木修繕及水電修繕	3,000
02	總務處	全校電梯、高低壓電氣設備定期保養維護	4,340
03	總務處	新校區開發環境監測服務費	1,430
04	總務處	全校中央空調系統定期維護保養。	1,800
05	總務處	全校各館水塔清洗及水電開口契約	1,200
06	總務處	國秀樓教室冷氣清洗	42
07	總務處	全數位式電子交換機等設備維護	749
08	總務處	勞健保系統維護	241
09	總務處	國秀樓等 16 棟館舍(不含勤益學舍及養浩學舍)環境清潔維護含生活廢棄物清運	20,000
10	總務處	校園美化花草植被費用及白蟻防治	200
11	總務處	校園維護大樓滅鼠、蟑螂、螞蟥、蚊子	250
12	總務處	總務處所轄場館設備更新及維護	2,000
13	總務處	全校各樓館公共空間及新校區零星工程及設施等一般非水電類維護費用	150
14	總務處	總機電話費、公務車維護、牌照稅、燃料稅、油費、公務車車險、公務車外派支援及採購訓練等	998
15	總務處	駐警隊治裝費	22.2
16	總務處	委外警衛勤務(保全)經費	2,622.8
17	總務處	圖書資訊館防盜保全業務	96
18	總務處	學舍餐廳設備維護	100
19	總務處	財產管理系統租賃費	500
20	總務處	火險規費代書費等	340
21	總務處	地方稅稅捐(房屋稅地價稅)	40
22	總務處	庫發品(全校領用)	266
23	總務處	執行校園空間規劃小組相關會議	7
24	總務處	執行資產經營管理組業務等事宜(行政管理費用、標籤機耗材標籤紙、碳帶)、紙張	78
25	總務處	出納管理系統維護	750
26	總務處	出納自動化繳費系統維護	81
27	總務處	現金保險(產物保險)	9

總
務
行
政

總務行政	28	總務處	行動支付相關作業(每年雲端維護費、電支業者手續費)	120
	29	總務處	辦理投資管理小組會議等相關作業(含每年美元伯瑞ESG 量化債券基金管理費)	60
	30	總務處	全校郵件寄送郵資(郵票、便利袋、便利箱)	55
	31	總務處	校印蓋章機維護合約費	6
	32	總務處	檔案清查及管理作業(電腦設備、耗材)	42
	33	總務處	電子公文總收文及發文作業(電腦設備、耗材)	84
	34	總務處	檔案庫房設施設備檢修	100
	35	總務處	早期檔案徵集、檔案委外修復作業	100
	36	總務處	檔案管理專業研習	6.4
經費預估小計				41,885.4
環境保護及安全衛生	<p>115 年度工作重點：</p> <p>1. 持續落實節能減碳管理</p> <p>(1) 推動 ISO50001(能源管理系統)，委託專業廠商輔導。</p> <p>(2) 每年委託 ISO50001(能源管理系統)驗證廠商實施驗證。</p> <p>(3) 非生產性事業能源填報，每年針對當年用電情形進行分析，並於次年一月填報前一年用電情形。</p> <p>(4) 能源管理系統監控全校各大樓用電，定期分析用電情形，依用電趨勢圖進行節能改善依據。</p> <p>(5) 透過節能能源管理系統，有課送電無課斷電，有效管控能源使用。</p> <p>2. 持續落實環境保護業務</p> <p>(1) 自 108 年起依法繳納水污染防治費，每半年繳交一次。</p> <p>(2) 定期維護飲水機，且依法每季檢查全校八分之一之飲水機，並將檢查結果放至飲水機旁。</p> <p>(3) 有害事業廢棄物依法暫存，定期委託合格清除業者實施清運，送至成大妥善處理。</p> <p>(4) 依法每三年實施定期室內空氣品質定期檢測，並將檢測結果於室內空氣品質申報及公告。</p> <p>3. 持續落實職業安全衛生管理</p> <p>(1) 本校使用之危害性化學品，依職業安全衛生法規定應定期實施作業環境監測。</p> <p>(2) 持續與保險公司簽訂公共意外責任險，若在校內因本校設備老舊或環境設施不完備，造成師生意外時，提供適當理賠，以維護師生校園安全。</p> <p>(3) 安排特約職業醫生辦理臨場健康服務、職醫宣導、病床床單換洗、急救箱耗材及醫療耗材。</p> <p>(4) 依職業安全衛生法規定，聘雇或特約職業病專科醫師臨校健康服務。</p> <p>(5) 辦理全校公共意外責任險，確保各項器材之使用安全，提供相關保障。</p>			

環境保護及安全衛生	(6) 辦理消防安全設備定期檢查，如滅火器換藥、消防安全設備整修。		
	(7) 辦理消防安全設備定期維護，委託專業廠商，定期檢查校內防安全設備之費用，檢查結果並報主管機關備查。		
	(8) 辦理防火管理人、急救人員、特化、有機、缺氧作業主管須定期接受職業安全衛生署核定之在職訓練。		
	(9) 辦理工具機學院大樓固定式起重機定期檢查。		
	【表 3-11】115 年度環境保護及安全衛生規劃工作(計畫)經費預估表(單位：千元)		
	編號	預算單位	工作項目或計畫名稱
	01	環境保護及安全衛生中心	ISO50001(能源管理系統)輔導費用
	02	環境保護及安全衛生中心	ISO50001(能源管理系統)驗證費用
	03	環境保護及安全衛生中心	勞工健康服務耗材及講師出席費
	04	環境保護及安全衛生中心	校園消防安全通報系統保養維護
	05	環境保護及安全衛生中心	水污染防治費
	06	環境保護及安全衛生中心	全校公共意外責任險
	07	環境保護及安全衛生中心	消防安全設備維護
	08	環境保護及安全衛生中心	特約職業醫生診療
	09	環境保護及安全衛生中心	委託作業環境監測費用
	10	環境保護及安全衛生中心	飲水機定期維護
	11	環境保護及安全衛生中心	發電機柴油
	12	環境保護及安全衛生中心	飲用水及放流水水質定期檢測
	13	環境保護及安全衛生中心	全校污水處理廠定期維護
	14	環境保護及安全衛生中心	勞工一般及特殊健康檢查
	15	環境保護及安全衛生中心	全校發電機定期維護
	16	環境保護及安全衛生中心	職業安全衛生在職教育訓練及環保人員訓練費
	17	環境保護及安全衛生中心	污水抽水肥
	18	環境保護及安全衛生中心	校區污水處理廠進流、回收與放流水流量計校正
	19	環境保護及安全衛生中心	ISO50001(能源管理系統)輔導費用
	經費預估小計		3,245.2
校務行政規劃	115 年度工作重點： 1. 提升行政效能與服務品質 (1) 校務類評鑑：持續追蹤並改善前次評鑑結果。 (2) 專業類評鑑： A. 規劃 115 年 4 月進行前瞻電資科技研究所追蹤評鑑。該所於 112 年委託台灣評鑑協會辦理大專校院教學品保服務計畫實地評鑑，評鑑結果為有條件通過。針		

校務行政規劃	<p>對「待改善事項」已持續改善，並於 114 年 7 月提送追蹤評鑑申請。</p> <p>B. 通識教育學院預計於 115 學年度委託台灣評鑑協會辦理教學品質保證認可。</p> <p>(3) 推動風險管理整合新制，將風險管理及內部控制整併，融入施政績效管理作業。</p> <p>(4) 稽核人員統整全校各項稽核作業，擬訂 115 年度稽核計畫，由相關稽核評估職能單位、行政作業稽核小組、校務基金經費稽核小組據以執行各項查核作業。</p> <p>(5) 115 年度預計稽核 8 件行政作業、8 件校務基金經費運用案件。稽核以興利為主，防弊為輔，旨在藉由客觀公正之立場，協助各單位發現問題，必要時稽核件數得依作業需要酌作增減。</p> <p>2. 增進校務研究知能與成果</p> <p>(1) 擬定校務研究報告書、問責報告書檢視年度新生入學註冊率、各系所休退學之學習狀況、未來系所生源研究，同時進行學生各項學習成效與滿意度調查，以作為未來招生參考依據。</p> <p>(2) 持續投入 QS 世界大學排名、英國《泰晤士高等教育》世界大學排名(THE)、國際綠能大學排名與世界大學影響力世界排名，以厚植本校學術研究實力，提昇國際學術聲望，進而吸引優秀國際學生與國內學生申請本校求學。</p> <p>3. 暢通多元溝通管道</p> <p>(1) 因應需求持續優化校務意見反映系統，提供即時校務建言網絡，作為各單位精進行政效率與效能之參據。另透過資訊化系統即時追蹤管理校務意見，據以改善現況並提供滿意度回饋。</p> <p>(2) 持續受理學生申訴相關諮詢及申請案件，俾利增進校園和諧及維護學生權益。</p> <p>(3) 每學期定期辦理 1 場新生親師座談會、新生入學輔導、僑生輔導座談、2 場學生幹部研習、2 場社團指導老師會議、4 場社團負責人座談會及 2 場師生校務座談會，增進彼此意見溝通；此外，學舍每學期初、期末各舉辦 1 場住宿生說明會，建立溝通對話機制；每學年辦理房東座談會、租屋博覽會、校外租屋安全教育(警政、消防、法律)等宣導講座活動，並由專人專責實施賃居訪視。</p> <p>4. 傳揚創辦人辦學理念與擴大校友服務</p> <p>(1) 積極辦理傑出校友遴選活動，聯繫在社會各界表現傑出的校友，推薦選拔表彰，發揚勤益之光。</p> <p>(2) 舉辦創辦人紀念活動，以追憶、認識創辦人創校及捐校的理念，並傳承創辦人無私大愛的精神。</p> <p>(3) 辦理校友回娘家活動、菁英校友及傑出校友聯誼會，增進校友間的聯繫，促進彼此情感、發揚團結、互助精神外，同時透過舉辦名人講座等類型活動，建立互動橋樑，提升校友向心力。</p> <p>5. 強化招生宣傳與行銷勤益</p> <p>(1) 強化廣宣特色、增加行銷深度：秉承學校年度須宣傳主軸並研擬年度文宣計劃，依平面、廣播等不同媒體特性與目標族群擬定各種文宣內容，透過活動報導、節目專題、人物專訪等多樣形式及多種管道增加本校教職員生之曝光率，以提升宣傳效益，增加行銷深度。</p>
--------	---

校務行政規劃	(2) 有效分眾行銷、創新簡介文宣：除了紙本平面、校況簡介影片之外，另製作主題式品牌行銷影片，涵括教師研究成果、學生優異表現及扣合時事主題探討，皆可強化校內外人士對本校之認同，提升招生效果。		
	(3) 規劃辦理各招生管道之各項媒體廣宣作業，配合招生日程規劃，並提升優化招生系統操作介面的友善度，定期傳送簡訊、e-mail，以讓考生掌握考試動態及報考資訊，讓社會大眾認識本校各項招生時程及資訊以提升學校知名度，期吸引更多優秀學子報考及就讀本校。		
	(4) 持續辦理邀請全國各高中職師生蒞校參與活動，並至各高中職校園辦理招生宣傳，強化與技高結連。		
	(5) 持續精進本校世界排名大學，以吸引國際學生，同時提升學校品牌形象，使用於招生簡章及官網，有助於吸引優秀學生與企業合作資源。		
	【表 3-12】115 年度校務行政規劃工作(計畫)經費預估表(單位：千元)		
	編號	預算單位	工作項目或計畫名稱
	01	研究發展處	校務評鑑
	02	秘書室	推動校務發展計畫
	03	秘書室	推動校務發展廣告宣傳
	04	永續與校務研發中心	臺灣校務研究專業協會(TAIR)、台灣校務協會計畫(TIRC)、校務研究調查、校務分析
	05	創辦人暨校友服務辦公室	創辦人紀念活動
	06	創辦人暨校友服務辦公室	傑出校友遴選
	07	創辦人暨校友服務辦公室	捐贈感謝品
	08	創辦人暨校友服務辦公室	校友聯誼活動
	09	學生事務處	幹部研習活動(含學生社團幹部研習活動)
	10	學生事務處	親師座談會
	11	學生事務處	賃居輔導(租屋博覽會、房東座談、賃居業務)
	12	學生事務處	社團指導老師與社長座談會
	13	學生事務處	校慶暨運動大會(校慶典禮及校慶週社團表演)
	14	學生事務處	師生校務座談會
	經費預估小計		

特色發展	<p>115 年度工作重點：</p> <p>1. 持續執行高教深耕計畫，深耕培育技職金匠高階人才</p> <p>(1) 教學創新精進：本面向聚焦學生與教師的教學互動與學習成效，涵蓋專業實務能力、創新教學、跨域學習、資訊素養、語文能力等指標。透過課程設計、師資培育與學習資源整合，提升學生職場競爭力與教師教學品質，強化技職教育的核心價值。</p> <p>(2) 善盡社會責任：鼓勵學校結合在地需求與校務治理，推動永續發展與社會參與。透過校級統合機制與教研能量整合，落實大學社會責任，促進師生參與公共議題與社會實踐，建立具影響力的校園社會行動模式。</p> <p>(3) 產學合作連結：強化學校與產業間的互動，推動創新創業課程、技術商品化與產學專班。透過技術移轉、專利申請與創業輔導，促進學生創新能力與教師研發成果落地，提升技職教育與產業發展的連結效益。</p> <p>(4) 公共性價值發展：本面向關注教育公平與多元文化，包含弱勢學生輔導、原民生支持、全民原教推動及校務研究落實。透過資源分配與制度設計，促進教育機會均等與文化尊重，並以校務研究機制強化校務治理與計畫成效回饋。</p> <p>(5) 推動校務研究：學校應運用校務研究機制，系統性蒐集與分析教學、研究、社會責任、公共性、產學連結等面向的質量化資料，追蹤計畫執行成效，並將分析結果回饋至各項推動策略與校務治理，形成正向循環。每年須完成一份高教深耕計畫 IR 分析報告，作為政策目標達成的佐證。</p> <p>2. 持續執行大專校院學生雙語學習計畫</p> <p>提供全校教師全英語授課技巧課程，以精進教師雙語授課之能力，進而使學生達到具備學術研究與職場應用之英文能力。</p> <p>3. 大專校院推動創新創業教育計畫</p> <p>透過開設系列創新創業課程、培訓創新創業種子教師，並辦理創客實務技術體驗活動，為青年創業團隊提供完整的開關公司模擬與實戰訓練，激發學生創意思維，培育具備創業精神與創新實務能力之人才，推動多元化的創新創業學習與交流活動，形塑校園創新創業氛圍。同時，藉由建構完善的師生創業支持系統，逐步實現「創業精神啟發、創意創新訓練、創業實踐學習」三大目標，為新創團隊奠定持續發展的基礎，培養長遠的創業動能。</p> <p>4. 永續與校務研發中心推動地方創生，發展在地產業，落實社會責任實踐計畫</p> <p>(1) 中臺灣菇類產業創生與永續經營提升計畫(臺中市新社區)：地方具有氣候變遷與菌種弱化、香菇產量銳減、產業勞動力不足、行銷薄弱且推廣不易及廢棄太空包回收問題等議題，故計畫擬定 A.菇類人才培育基地、B.菇類自動化設備優化與落地、C.菇類數位行銷與品牌整合、D.社區活化與導覽人才培育、E.建構菇類之循環經濟及 F.菇類特色產品開發與食農教育推廣等六大作法，以協助菇農在地產能升級、產業加值及環境永續。</p> <p>(2) 想到鐵工就是台中—鐵工藝術續創新猷(臺中市太平區)：在地具有括鐵工藝師</p>
------	--

特色發展	<p>缺少創意來源、鐵工藝重要技術缺乏保存、及鐵工藝品缺乏行銷通路等問題，故計畫擬定 A.開創鐵工藝文創商品、B.運用 AI 技術升級鐵工藝創作能力及 C.保存鐵工藝文化資產、D.鐵工藝優化社區景觀及 E.整合行銷鐵工藝節等五大作法，以協助地方永續發展鐵工藝文化。</p> <p>5. 透過原住民族學生資源中心輔導原住民學生成效</p> <p>(1) 統整原住民族學生在校資源，提供學業、情感、職涯規劃等資訊管道，並與教務、研發單位、諮商輔導組等共同開設課程、研習、工作坊及多元活動，促進原住民多元學習，並得妥善資源與照顧。同時結合校內學術單位，辦理原住民研究或田野調查。</p> <p>(2) 學生輔導：透過期初問卷分析瞭解需求，並提供給任課教師，藉此瞭解學生學習背景及實際需求，進行個人化學習輔導。同時組成讀書會實際輔導，於期末時透過學業成績進步富度分析來達到學習成效評量。</p> <p>(3) 學生輔導策略：透過設置輔導教師團、成立小組讀書會等，並搭配教學助理進行同儕間課業輔導，此結合學習工時、生命橋樑等助學金獎勵策略，激發學生向上學習，有效改善降低休退學率。</p> <p>(4) 組成讀書會：藉由同儕激勵互助，提高學生學習意願。此外更表揚學業進步及優秀學生，增進學生學習動力。</p> <p>(5) 定期召開晤談會或訪談學生：瞭解其學習情形與生活所需，讓學生安心學習。</p> <p>(6) 建立檔案管理機制：已建置全校原住民族學生基本資料庫，包含族別、系所及學業表現等，針對課業生活等需求數位化輔導紀錄，建立檔案管理機制，追蹤學習輔導成效分析。</p> <p>(7) 落實全校原住民族教育及原住民族國際文化交流活動，透過講座宣導方式，讓教職員生更深入瞭解與尊重原住民族並增加校內原住民族學生與國際學生交流，促進多元友善校園環境。</p> <p>6. 持續建立學生英文及自主學習的基本能力</p> <p>(1) 持續透過英文畢業門檻及輔導，提升學生英文能力。</p> <p>(2) 持續推動 111 學年度(含)以後入學日間部四技學生各項自主學習課程。包含抗壓自主學習 3 小時、精進自主學習 3 小時、社會接軌自主學習 24 小時及專業證照自主學習。</p> <p>7. 積極招收外籍學生</p> <p>(1) 配合政府新南向政策，推動外籍生專班、短期專業技術師資培訓班等招生相關事宜。</p> <p>(2) 持續精進本校世界排名以提昇本校國際能見度，並與姐妹校交換學生進行雙邊交流以期招收更多優秀外籍生至本校就讀。</p> <p>(3) 配合教育部育才、留才及攬才，舉辦外籍生留臺輔導活動，協助媒合優秀外籍生畢業留臺工作，吸引更多外籍優秀人才留臺工作。</p> <p>8. 持續參與各項世界排名</p> <p>積極向各單位說明世界排名的評比項目與評分方式、協助招生單位積極行銷本</p>
------	--

特 色 發 展	校的特色，同時希望藉由提高本校國際聲望，以吸引優秀國際學生與國內學生申請本校求學。		
	【表 3-13】115 年度特色發展工作(計畫)經費預估表(單位：千元)		
	編號	預算單位	工作項目或計畫名稱
	01	校務研發中心	世界大學排名輔導費用
	02	研究發展處	專業證照自主學習
	經費預估小計		1,340
	03	研究發展處	第二期高等教育深耕計畫(教育部補助經費)
	04	研究發展處	教育部大專校院推動創新創業教育計畫(教育部補助經費)
	05	教務處	大專校院學生雙語學習計畫(教育部補助經費)
	06	招生事務處	技專校院設立選才專案辦公室計畫(教育部補助經費)

肆、財務預測與投資規劃

本校經費規劃配合學校中程校務發展計畫，結合預算制度以支援全校各單位業務所需經費，建立健全之校內法規制度，並依相關規定支用各項教學、研究及行政業務經費，妥善控管資本支出預算執行進度及成效。

一、財務策略與作法

本校年度經費來源，主要為教育部補助款，次為學雜費收入、建教合作收入、業務外收入等。囿於學雜費調漲受限、少子女化及私立大學學雜費補助等因素影響，積極爭取教育部及各級政府機關各項補助計畫、擴大招收境外學生、強化產學合作能量、行銷學校提高外部捐贈意願，以增加校務基金收入。再藉由經費分配機制，充分運用資源、提高經費使用效益，確保學生學習品質及提升競爭力。謹說明各項策略與作法如下：

(一)擴大校務基金收入來源

1. 積極爭取各級政府機關各項補助計畫及賡續場地活化租借創造收益。
2. 發展特色及提高學校知名度，配合獎助學金等制度，增加國內外優秀學子來校就讀意願。
3. 整合政府資源、各類研究計畫與產學合作及檢測能量、校友資源等，爭取國家科學及技術委員會科研補助、財團法人及民間企業產學合作計畫。
4. 鼓勵教學單位老師到推廣部開設課程，並參與提出推廣教育計畫；持續擴大勤益學苑招生來源及增開非學分班課程，以強化推廣教育功能及增加推廣教育收入。
5. 鼓勵教師將研究成果專利化及商品化，強化研究成果之產業價值，並進行專利佈局與成果封包化，提升本校技轉金收入。
6. 為提升閒置資金之財務效益，訂有「投資收益及支出管理要點」及「活存暨定存處理原則」。
7. 積極辦理校友回娘家活動，藉由各類型活動，吸引校友返校參與，以增加募款機會及捐贈收入。

(二)充分運用資源、提高經費使用效益

1. 基於對教學單位經費分配之公平與效率，及兼具合理及特色化之原則，本校教學單位經費分配額度，除參考系所學生數、專任教師人數、現有資源設備、單位特性等因素，並衡酌系所改善與發展需求，建立競爭經費分配機制。對於辦學績效卓越、研究表現優異，或對未來提出具有整合性、建設性發展計畫的系所中心，優先編列發展經費，重點支持主動創新發展的系所中心，以鼓勵追求卓越發展。
2. 年度預算分配送校務基金管理委員會審議，定期或不定期製作決算分析表冊及各項財務分析報表，供校方決策者參考以作為校務發展目標財務規劃與收支管控重要決策參據。

二、111 至 113 年度財務執行情形

本校財務狀況穩健，111 至 113 年度現金及定存約維持 15 億元以上，111 至 113 年度收支餘絀表如表 4-1 所示、111 至 113 年度資本支出執行情形表如表 4-2 所示、111 至 113 年度可用資金變化情形表如表 4-3 所示。

【表 4-1】111-113 年度收支餘絀表(單位：千元)

科目	111 年度	112 年度	113 年度
業務收入合計(A)	1,685,910	1,785,614	1,812,165
學雜費收入	603,360	612,222	618,706
學雜費減免(-)	(73,144)	(79,415)	(82,923)
建教合作收入	181,826	240,208	242,985
推廣教育收入	11,912	10,462	10,379
學校教學研究補助收入	745,115	769,725	783,506
其他補助收入	209,727	225,948	233,762
其他業務收入	7,114	6,464	5,750
成本與費用合計(B)	1,765,030	1,880,904	1,967,761
教學研究及訓輔成本	1,368,387	1,424,532	1,492,285
建教合作成本	175,599	233,486	238,735
推廣教育成本	10,464	9,697	7,934
學生公費及獎勵金	50,564	54,546	58,367
管理費用及總務費用	154,613	153,669	165,874
雜項業務費用	5,403	4,974	4,566
業務賸餘(短絀)(C=A-B)	(79,120)	(95,290)	(155,596)
業務外收入(D)	74,037	91,858	107,588
業務外費用(E)	31,411	43,064	76,226
業務外賸餘(短絀)(F=D-E)	42,626	48,794	31,362
本期賸餘(短絀)(G=C+F)	(36,494)	(46,496)	(124,234)

說明：

1. 其他業務收入：包括租金及權利金收入、雜項業務收入。
2. 雜項業務費用：為招生費用。
3. 業務外收入：包括利息收入、資產使用及權利金收入、受贈收入、違規罰款收入及雜項收入等。
4. 業務外費用：包括利息費用及雜項費用等。

【表 4-2】111-113 年度資本支出執行情形表(單位：千元)

科目	111 年度	112 年度	113 年度
固定資產	555,554	375,481	155,083
土地改良物	2,271	3,916	2,481
房屋及建築	422,976	245,517	28,359
機械及設備	102,234	91,277	104,816
交通及運輸設備	6,959	9,433	4,083
什項設備	21,114	25,338	15,344
無形資產	10,824	7,607	11,963
遞延費用	36,830	7,023	1,354
資本支出合計	603,208	390,111	168,400

【表 4-3】111-113 年度可用資金變化情形表(單位：千元)

科目	111 年度	112 年度	113 年度
期初現金及定存(A)	1,788,986	1,559,257	1,506,712
加：當期經常門現金收入情形(B)	1,780,277	1,877,093	1,925,848
減：當期經常門現金支出情形(C)	(1,541,387)	(1,685,670)	(1,745,502)
加：當期動產、不動產及其他資產現金收入情形(D)	122,807	142,364	111,960
減：當期動產、不動產及其他資產現金支出情形(E)	(605,945)	(392,943)	(164,084)
加：當期流動金融資產淨(增)減情形(F)	-	-	-
加：當期投資淨(增)減情形(G)	-	-	-
加：當期長期債務舉借(H)	-	-	-
減：當期長期債務償還(I)	-	-	-
加：其他影響當期現金調整增(減)數(±)(J)(*2)	14,519	6,611	5,568
期末現金及定存(K=A+B-C+D-E+F+G+H-I+J)	1,559,257	1,506,712	1,640,502
加：期末短期可變現資產(L)	17,293	21,958	31,066
減：期末短期須償還負債(M)	(541,997)	(548,281)	(593,187)
減：資本門補助計畫尚未執行數(N)	(38,419)	(41,023)	(22,004)
期末可用資金預測(O=K+L-M-N)	996,134	939,366	1,056,377

說明：

1. 現金及定存：包括現金(含活期存款及自存入起三個月內到期之定期存款等)、流動金融資產項下存款期間三個月以上，一年內到期之定期存款與投資項下存款期間一年以上到期之定期存款。
2. 經常門現金收入包括政府補助收入與學雜費收入、建教合作收入、推廣教育收入、資產使用及權利金收入與受贈收入等自籌收入，並扣除不產生現金流入之收入。
3. 經常門現金支出係指支出效益及於當年之現金支出，如人事費、水電費、維護費及獎助學金等。
4. 動產、不動產及其他資產現金收入係指各政府機關補助款屬指定用於增置動產、不動產、無形資產及其他資產等。
5. 動產、不動產及其他資產現金支出係指支出效益及於當年及以後年度之現金支出，包括增置動產、不動產、無形資產及其他資產等。
6. 流動金融資產係指預期於一年內變現之金融資產，但不含存款期間三個月以上，一年內到期之定期存款。
7. 長期債務係指償還期限在一年以上長期借款等。
8. 其他影響當期現金調整增(減)數，係指經常門現金收支、動產、不動產及其他資產現金收支、流動金融資產淨增減、投資淨增減與長期債務舉借及償還以外，其他影響期末現金之合計數。
9. 短期可變現資產係指得於短期內轉換成現金之財務或經濟資源，包括：流動金融資產、應收款項及短期貸墊款。
10. 短期須償還負債係指應於短期內支付現金之給付義務，包括流動負債、存入保證金、應付保管款、暫收及待結轉帳項，但應排除屬指定用途捐贈款已提撥準備金之部。
11. 可用資金係指學校帳上現金及定存加上短期可變現資產並扣除短期須償還負債與資本門補助計畫尚未執行數，係在衡量特定時點學校可運用之資金。

三、115 至 117 年度財務預測情形

本校未來三年 115 至 117 年度各項收入來源預計如表 4-4 所示，115 至 117 年度現金支出預計如表 4-5 所示，115 至 117 年度可用資金變化情形預計如表 4-6 所示。

【表 4-4】115-117 年度收入來源預計表(經常門、資本門)(單位：千元)

項目	115 年度預算數	116 年度預計數	117 年度預計數
學雜費收入	609,605	610,105	610,605
學雜費減免(-)	(76,240)	(76,303)	(76,366)
建教合作收入	236,613	236,736	236,859
推廣教育收入	11,614	11,622	11,630
學校教學研究補助收入	799,644	799,644	799,644
其他補助收入	223,624	223,624	223,624
其他業務收入	6,209	6,209	6,209

項目	115 年度預算數	116 年度預計數	117 年度預計數
業務外收入	101,525	107,740	107,740
經常門小計	1,912,594	1,919,377	1,919,945
教育部等資本門補助款	103,706	103,706	103,706
經、資門合計	2,016,300	2,023,083	2,023,651

說明：

1. 學校教學研究補助收入及其他補助收入：係教育部年度經常門補助收入及其他政府機關補助收入，預計 115 年至 117 年度補助額度不變。
2. 其他業務收入：係租金及權利金收入、雜項業務收入。
3. 業務外收入：為利息收入、資產使用及權利金收入、受贈收入(含民間受贈實體資產尚未提列折舊數，隨折舊之提列將遞延收入轉列受贈收入數)、違規罰款收入及雜項收入。

【表 4-5】115-117 年度現金支出預計表(單位：千元)

項目	115 年度預算數	116 年度預計數	117 年度預計數
人事費支出	962,294	963,719	964,646
經常支出 (不含折舊、折耗、攤銷及短絀)	770,632	771,132	772,132
經常支出小計	1,732,926	1,734,851	1,736,778
資本支出—分年性不動產及廠房	88,700	5,200	-
資本支出—一次性不動產及廠房	47,600	38,000	38,000
資本支出—一次性設備費	117,990	117,990	117,990
資本支出—無形資產及其他資產	18,308	18,308	18,308
資本支出小計	272,598	179,498	174,298
經、資門合計	2,005,524	1,914,349	1,911,076

說明：

1. 人事費支出及經常支出含各項教學成本、管理費用及總務費用、其他業務費用及業務外費用。
2. 資本支出-分年性不動產及廠房：本校預定新建一棟地上 3 層之鋼筋混凝土建築物，作為教師研究大樓。工程預算總金額為 9,500 萬元。經費來源規劃由本校校務基金自籌 9,500 萬元，工程預計於 115 年動工。

【表 4-6】115-117 年度可用資金變化情形預計表(單位：千元)

項目			115 年度預算數	116 年度預計數	117 年度預計數			
期初現金及定存(A)			1,756,466	1,756,308	1,854,006			
加：當期經常門現金收入情形(B)			1,907,361	1,914,144	1,914,712			
減：當期經常門現金支出情形(C)			(1,732,926)	(1,734,851)	(1,736,778)			
加：當期動產、不動產及其他資產現金收入情形(D)			103,706	103,706	103,706			
減：當期動產、不動產及其他資產現金支出情形(E)			(272,598)	(179,498)	(174,298)			
加：當期流動金融資產淨(增)減情形(F)			-	-	-			
加：當期投資淨(增)減情形(G)			-	-	-			
加：當期長期債務舉借(H)			-	-	-			
減：當期長期債務償還(I)			(5,476)	(5,578)	(5,683)			
加：其他影響當期現金調整增(減)數(±)(J)(*2)			(225)	(225)	(225)			
期末現金及定存(K=A+B-C+D-E+F+G+H-I+J)			1,756,308	1,854,006	1,955,440			
加：期末短期可變現資產(L)			31,066	31,066	31,066			
減：期末短期須償還負債(M)			(595,740)	(595,740)	(595,740)			
減：資本門補助計畫尚未執行數(N)			-	-	-			
期末可用資金預測(O=K+L-M-N)			1,191,634	1,289,332	1,390,766			
其他重要財務資訊								
教師研究大樓 新建工程		工程總經費	以前年度 已編列預 算數	115 年度 預算數	116 年度 預計數	117 年度 預計數	以後年度 預計數	
政府補助		-	-	-	-	-	-	
由學校已提撥 之準備金支應		-	-	-	-	-	-	
由學校可用 資金支應		95,000	1,100	88,700	5,200	-	-	
外借資金		-	-	-	-	-	-	
小計		95,000	1,100	88,700	5,200	-	-	
長期 債務	借款 年度	償還 期間	計畫 自償率	借款 利率	債務 總額	115 年 餘額	116 年 餘額	117 年 餘額
學生宿舍 新建工程	110	114~130	100%	1.86%	100,000	91,986	86,408	80,725

四、投資規劃

(一)投資規劃依據

1. 本校校務基金管理委員會設置辦法第 6 條第 1 項規定，本委員會下設投資管理小組，負責校務基金年度投資規劃事宜，置組召集人一人，委員五至六人，由校長任命之，委員會依業務需要召開會議。
2. 本校投資收益及支出管理要點。
3. 本校投資管理小組設置要點。

(二)投資評量與決策

1. 可投資項目
 - (1) 存放公民營金融機構。
 - (2) 購買公債、國庫券與其他短期票券。
 - (3) 投資於與校務或研究相關之公司與企業，除以研究成果或技術作價無償取得股權者外，得以捐贈收入作為投資資金來源。
 - (4) 其他具有收益性及安全性，並有助於增進效益之投資。
2. 本校校務基金投資規劃以保本為最高原則，主要存放於公民營金融機構，資產配置以臺幣定存為主，目前定存於第一銀行及郵局(一年期以上)，財務收入主要來自利息收入。
3. 除存放公民營金融機構外，投資管理小組進行評估更多元化之投資配置投資計畫可行性並經校務基金管理委員會審議，110 年 8 月份投資新台幣 5,000 萬元購買美元伯瑞 ESG 量化債券基金，將校務基金進行更多元化之投資配置，以有效運用資金增加收益。
4. 進行各項投資前，須依本校短、中長期財務預算及現金周轉需求等財務狀況訂定投資計畫(包含市場評估、投資期間、投資報酬目標、投資組合、風險評估、發生短絀時之處理、經費動支來源等)。投資計畫由投資管理小組提請校務基金管理委員會審議通過，依程序辦理投資事宜。投資計畫之運作及績效由本校校務基金管理委員會監督管理。
5. 本校另以研究成果技術作價無償取得威浦斯科技股份有限公司共 3,780,000 股股票，持有股票總價值共計新臺幣 378 萬元整。

【表 4-7】114-117 年度本校定存利息收入預估表(單位：千元)

項目	114 年度	115 年度	116 年度	117 年度
定存數(千元)	1,254,104	1,142,310	1,254,104	1,254,104
利息收入(千元)	19,439	17,706	20,065	20,065
投資效益%(利息收入/定存數)	1.55%	1.55%	1.6%	1.6%

說明：因實際定存數與現金數經常變動，表 4-7 係以 114 年 2 月 28 日定存數估算 114 至 117 年度利息收入。

伍、風險評估

為使各單位瞭解與管理年度重點工作之主要風險，落實風險管理，有效降低風險發生之可能性，並減少或避免風險之衝擊，以助達成工作目標，提升辦學績效。透過導入風險辨識評估與管理機制，執行期間適時檢討修正，並追蹤殘餘風險管控狀況，以期達成降低風險發生可能性及損害衝擊度、有效因應危機、有助降低營運成本、達成學校目標等直接效益。

風險分析包括風險的結果、以及這些結果發生的機率為何，評估事件的影響程度，以及事件發生的機率，結合起來便是風險的等級。本校依據國家發展委員會會同行政院主計總處研訂「行政院及所屬各機關風險管理及危機處理作業手冊」之風險判斷基準及其風險容忍度示意圖(如圖 5-1)，評估未來一年度無法達成目標的風險發生機率與影響程度，評估結果如附件「115 年度財務規劃報告書風險評估總表」所示，將據以掌握及控管風險。

嚴重(3)	3 中度風險	6 高度風險	9 極度風險
中度(2)	2 低度風險	4 中度風險	6 高度風險
輕微(1)	1 低度風險	2 低度風險	3 中度風險
影響程度(I) 可能性(L)	不太可能(1)	可能(2)	非常可能(3)

【圖 5-1】風險判斷基準及其風險容忍度示意圖

說明：

風險判斷基準：

1. 風險值(R)=可能性(L)×影響程度(I)

2. 風險等級與回應：

- (1) 極度風險(R=9)：需立即採取處理行動。
- (2) 高度風險(R=6)：管理階層需督導所屬研擬計畫並提供資源，予以處理。
- (3) 中度風險(R=3~4)：需明定管理階層的責任範圍，做必要監視。
- (4) 低度風險(R=1~2)：予以容忍，依現行步驟處理。

陸、預期效益

本校願景為「國際優質綠色產業科技大學」，過去在教育部「教學卓越計畫」、「發展典範科技大學計畫」與「技職再造計畫」等各項補助的挹注下，創造學校整體發展與重點表現的最佳契機，已奠定相當穩固之發展基礎。現今在執行「高等教育深耕計畫」、「大學社會責任實踐計畫」、「優化生師比值精進創新教學計畫」、「教育部協助國立大學資安師資員額請增及彈性薪資計畫」、「健全發展計畫」、「EMI 學生雙語化學習計畫之普及提升」及「大專校院推動創新創業教育計畫」、中臺灣跨校整合「科研產業化平台計畫」、「新南向產學合作國際專班計畫」及「智慧創新關鍵人才躍升計畫」等計畫，持續推動各項精進措施。依循中程校務發展計畫，提升學生學習環境與教師教學及產學研究成果，改善學生事務與服務推廣的質與量，建設更優質與健全的校園環境與基礎建設，拓展國際各項交流，爭取校友與社會資源，並且不斷提升制度面、執行面及管理面等各方面之行政效率。與此同時，學校致力人才培育與技術研發，配合政府政策及校務發展方向，攜手產業、校友、社區，善盡國立大學之社會責任。

115 年度財務規劃報告書之擬訂，即是本校兼顧產業結構調整及經濟發展等內外部環境長期之變動(前瞻性)，滾動式檢討及微調中程校務發展計畫(合理性)，並以此為基礎具體規劃未來三年教育目標，訂定年度工作重點及預估經費(計畫性)，希冀藉由計畫性、合理性及前瞻性的財務規劃，使校務基金運作順暢，讓校務發展穩健永續。

115 年度財務規劃報告書所列組織架構、系所及學生人數、人力資源、教學與學習、學生輔導、進修與推廣教育、學術研究、產學合作與技術研發、國際化、校園設施及設備、總務行政、環境保護及安全衛生、校務行政及特色發展等面向之規劃，預期可獲致下列效益：

- 一、組織架構規劃適切。
- 二、系所及學生人數規模穩定。
- 三、人力資源創造學校價值。
- 四、教學與學習表現優秀。
- 五、學生輔導機制落實。
- 六、進修與推廣教育成果卓越。
- 七、學術研究績效卓著。
- 八、產學合作與技術研發能量充沛。
- 九、國際化穩健務實。
- 十、校園設施及設備持續優化。
- 十一、總務行政持續精進。
- 十二、環境保護及安全衛生妥善。
- 十三、校務行政運作順暢。
- 十四、特色發展創新突破。

115 年度財務規劃報告書風險評估總表

備註：本表依各量化績效指標之性質呈現數據，學年度計者以學年度呈現，年度計者以年度呈現。

量化績效指標 (風險項目名稱)		業管單位	114 學年度/ 115 年度	風險值 $R=L \times I$	風險等級
人力資源	1.1 助理教授級以上教師佔講師級以上教師之師資結構	人事室	98.14%	$1=1 \times 1$	低度
教學與學習表現	2.1 數位科技系列講座	教務處	4 場	$1=1 \times 1$	低度
	2.2 學生考取專業證照獎勵張數	研究發展處	225 張	$2=2 \times 1$	低度
	2.3 學生考取核心證照補助張數	研究發展處	970 張	$2=2 \times 1$	低度
	2.4 學生參加競賽獲獎獎勵件數	研究發展處	100 件	$2=2 \times 1$	低度
	2.5 教師參與競賽補助件數	研究發展處	70 件	$2=2 \times 1$	低度
	2.6 協助各系所持續推動教學品質確保機制(系所專業認證)	教務處	18 系	$1=1 \times 1$	低度
學生輔導	3.1 教學助理人次	教務處	1,440 人次	$1=1 \times 1$	低度
	3.2 新生測驗受測人次	學生事務處	1,400 人次	$1=1 \times 1$	低度
	3.3 學生生涯輔導人次	學生事務處	6,400 人次	$1=1 \times 1$	低度
進修與推廣教育	4.1 產業碩士班人數	教務處	80 人	$1=1 \times 1$	低度
	4.2 各計畫專班人才培育數	進修部	1,609 人	$2=2 \times 1$	低度
	4.3 推廣教育人才培育數(產業人才投資計畫、勤益學苑)	推廣部	420 人次	$2=2 \times 1$	低度
	4.4 推廣教育人才培育數(教育部樂齡大學)	推廣部	26 人	$2=2 \times 1$	低度

量化績效指標 (風險項目名稱)		業管單位	114 學年度/ 115 年度	風險值 $R=L \times I$	風險等級
學術研究	5.1 國內外重要學術期刊發表篇數	研究發展處	326 篇	$2=2 \times 1$	低度
	5.2 獲得推動研究獎勵教師人次	研究發展處	470 人次	$2=1 \times 2$	低度
	5.3 政府部門計畫案件數/經費(含國家科學及技術委員會)	研究發展處	284 件/ 205,300 千元	$2=1 \times 2$	低度
	5.4 教學單位經費分配	研究發展處	44,800 千元	$2=2 \times 1$	低度
產學合作與技術研發	6.1 產學合作計畫件數/經費	研究發展處	235 件/ 97,500 千元	$2=1 \times 2$	低度
	6.2 專利領證件數	研究發展處	83 件	$2=1 \times 2$	低度
	6.3 技術移轉件數/金額	研究發展處	116 件/ 13,074 千元	$3=1 \times 3$	中度
國際化	7.1 學生國際交流人數(出訪)	國際事務處	23 人	$2=1 \times 2$	低度
	7.2 學生國際交流人數(來訪)	國際事務處	51 人	$2=1 \times 2$	低度
校園設施及設備	8.1 圖書收藏總冊數	圖書館	299,000 冊	$1=1 \times 1$	低度
	8.2 線上及光碟資料庫檢索人次	圖書館	571,040 人次	$1=1 \times 1$	低度
總務行政	9.1 總務處所轄場館出租收入	總務處	1,500 千元	$1=1 \times 1$	低度
	9.2 場地經營管理收入	總務處	2,000 千元	$1=1 \times 1$	低度
	9.3 停車場地收入	總務處	680 千元	$2=1 \times 2$	低度
環境	10.1 資源回收量	環境保護及安全衛生中心	65 公噸	$2=2 \times 1$	低度

量化績效指標 (風險項目名稱)		業管單位	114 學年度/ 115 年度	風險值 $R=L \times I$	風險等級
衛生 及 安全	10.2 節電量	環境保護及安全衛生中心	0%	$2=1 \times 2$	低度
	10.3 節水量	環境保護及安全衛生中心	0%	$2=2 \times 1$	低度
特色 發展	11.1 產學合作國際專班/人數	國際事務處	2 班/71 人	$1=1 \times 1$	低度
	11.2 四年制海青班/人數	國際事務處	2 班/68 人	$1=1 \times 1$	低度
投資 規劃	12.1 定存利息	總務處	17,706 千元	$1=1 \times 1$	低度

115年財務規劃報告書